

2016

TSRマネジメントレポート

TSR Management Report 2016

— データで見る大正大学 —



大正大学

TSRマネジメントレポート2016

データでみる大正大学

平成28年4月1日 ▶ 平成29年3月31日

目次

1. 法人の概要

- (1) 理事長挨拶…………… 1
- (2) 建学の精神・運営ビジョン…………… 2
- (3) 学校法人の沿革…………… 3
- (4) 所在地・施設・図書…………… 4
- (5) 組織図…………… 4
- (6) キャンパスマップ…………… 5
- (7) 役員の概要…………… 6
- (8) 設置する学校・学部・研究科等…………… 7
- (9) 研究所…………… 7
- (10) 教職員の概要…………… 7

2. 大学の概要

- (1) 学長挨拶…………… 9
- (2) 教育理念・3つのポリシー…………… 10
- (3) 学生数…………… 12
- (4) 志願者数・入学者数…………… 15
- (5) 学位授与者数…………… 17
- (6) 就職・進学者数…………… 18
- (7) 退学・除籍者数…………… 18
- (8) 留年者数…………… 19
- (9) 学費…………… 19
- (10) 40名以下の授業開講率…………… 20
- (11) 国家試験合格率…………… 20
- (12) 国際交流…………… 20

3. 財務の概要

- (1) 決算の概要…………… 22
 - ① 貸借対照表
 - ② 収支計算書
 - ア 資金収支計算書
 - イ 事業活動収支計算書
- (2) 外部資金受入状況…………… 32
- (3) 経年比較…………… 33

TSRマネジメントの推進と 大正大学の地域連携・社会貢献



学校法人 大正大学理事長 岡本 宣丈

大正大学は、平成21年3月に策定した中期マスタープランの中核に「特色ある地域連携・社会貢献」を位置付けてきました。平成28年度には、その成果が地域創生学部の新設という形で結実しました。また、平成26年10月に地域構想研究所を設立して以来、様々な自治体との連携体制を構築してきましたが、そのネットワークをより厚みのあるものに、さらには日本の次世代を担う地域創生の専門家を育成するために創設したのが地域創生学部です。これは本学にとって、未来へ前進するための新たなチャレンジでもあります。

本学は、平成36年度までを見据えた「TSRマネジメントの枠組みに基づく中期事業計画及び資金計画（中期マスタープラン）」を策定し、その中期事業計画に基づく予算編成の基本方針を取りまとめ、数値目標を設定することで、中・長期的な視点による重点施策を進めております。TSRとは、「大正大学の社会的責任（Taisho University Social Responsibility）」のことを指し、そのために教職員が一丸となって力を尽くすことです。経営者である理事会が「3つの経営基盤」を担保し、教職員が「5つの社会的責任」を果たすことによって、ミッション（使命）を達成するとともに、新たな価値を創造し、精神的・知的な満足を得られる大学へ成長することを目指しています。さらに、PDCAサイクルに基づいた大学運営が「TSRマネジメント」です。計画（期待）→実行（信頼）→評価（満足度）→改善という循環によって、本学が掲げたミッション（使命）やビジョンを実現していき、実務執行のシステム化を行います。

中期マスタープランへの取組みは、ガバナンス体制の確立が大きな目的であるため、理事会において「財務」「人材」「教育・研究環境」という3つの基盤を担保し、学内の運営は、大学運営ビジョン「首都圏文系大学においてステークホルダーの期待・信頼・満足度NO.1を目指す」を実現するための5つに分類した社会的責任（優れた教育・研究、充実した学生生活、特色ある地域・社会貢献、ミッションに基づく学風の醸成、TSRによる大学運営）のもとに実行しています。

「2018年問題」と言われる18歳人口のさらなる減少期を控え、教育界は大きな競争の波に突入しています。各大学が学生確保のために様々な取組みを行う中、本学も法人と教職員が一体となって運営改革、教育改革を実施しているところです。教育・研究活動を通じて社会の明るい未来の発展に資する人材を育成することが大学の目的であるならば、大学自身が社会の求めにどのように応えることができるのか考え続けなければなりません。また、現在の日本は、少子高齢化のほかにも、地域におけるコミュニティの衰退、環境問題、所得格差の広がり、大規模災害への対応など、さまざまな課題を抱えています。これらの課題解決に本学がどのように携わることができるのか。大学だけではなく、国や自治体との連携、他大学や高等学校との連携、民間企業との連携など、多様な形を模索していきます。

皆様には、これらの取組みを通じて本学が大きく変革していく姿に、ぜひご注目頂きたいと思っております。

法人の概要

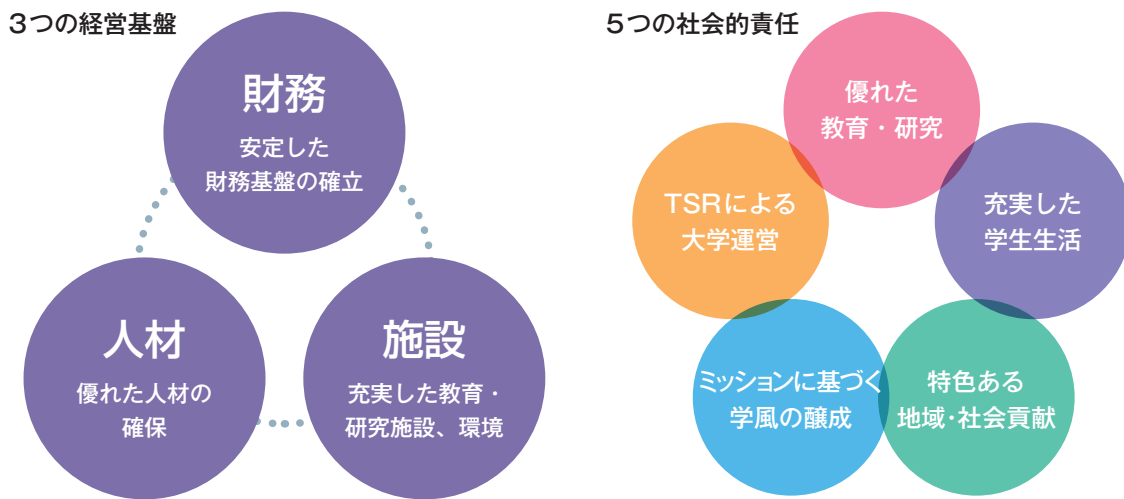
建学の精神

智慧と慈悲の実践

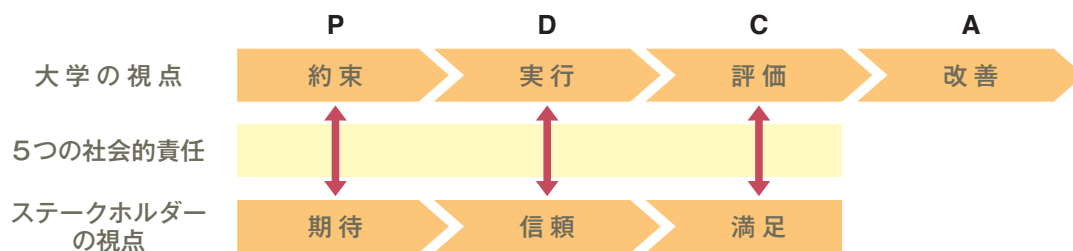
運営ビジョン

●TSRについて

TSRとは、「大正大学の社会的責任 (Taisho University Social Responsibility)」のことを指し、そのために教職員が一丸となって力を尽くすことです。経営者である理事会が「3つの経営基盤」を担保し、教職員が「5つの社会的責任」を果たすことによって、ミッション(使命)を達成するとともに、新たな価値を創造し、精神的・知的な満足を得られる大学へ成長することを目指しています。



さらに、PDCAサイクルにのっとった大学運営が「TSRマネジメント」です。計画(期待)→実行(信頼)→評価(満足度)→改善という循環によって、本学が掲げたミッション(使命)やビジョンを実現していきます。また、そのために全力で取り組む姿勢のことを「TSRシップ」と呼んでいます。



また、TSRの理念に基づいて、大正大学に所属する教員と職員が守るべき指針として以下を掲げています。

●TSRシップ憲章

私たち大正大学教職員は、学生の目標達成に資する教育・研究・社会貢献の諸活動において、学生を最良のパートナーとして位置づけ、社会から尊敬される有為な人材を輩出することを宣言します。

1. **慈悲** 建学の理念である「智慧と慈悲の実践」を教育の根本に据え、すべての存在の幸福のために、学生と共に精進することを決意します。
2. **自灯明** 教育・研究・社会貢献の諸活動を通じて、自己を確立し、理性と品格ある言動をもって、学生の範たる存在となります。
3. **中道** 教育の場にあっては公正・公平な視点をもって学生に接し、大学組織のすべてを活用し、教育の質向上のために努力します。
4. **共生** 教職員と学生の教育目的は不可分のものと考え、学生の目標達成のために良き補助者・牽引者となることを心がけます。

学校法人の沿革

明治18年(1885)	天台宗大学設立	10年(1998)	学部昼夜開講制申請 大学院人間科学専攻修士課程、福祉・臨床心理学専攻、比較文化専攻博士後期課程設置認可 北京大学・上海大学(中国)と交流協定締結
20年(1887)	真言宗新義派大学林・宗教大学(浄土宗)設立	11年(1999)	カフェテリア増築 大学院人間科学専攻修士課程、福祉・臨床心理学専攻、比較文化専攻博士後期課程開設 全学部学科昼間主コース・夜間主コース開設(昼夜開講制)
大正3年(1914)	私立大学智山勸学院設立	12年(2000)	人間学部人間福祉学科生涯教育専攻募集停止 新図書館完成
8年(1919)	高楠、姉崎、前田、村上、澤柳の5博士、各宗管長に仏教連合大学の創設を提唱	13年(2001)	社会科学を人間科学科に名称変更 大学院仏教学研究科、人間学研究科を設置し、3研究科体制へ変更
11年(1922)	各宗幹部有志、各宗仏教連合大学の設立を提唱	14年(2002)	2号館新研究棟落慶
14年(1925)	天台宗・真言宗豊山派・浄土宗がこれに賛同し、天台宗大学、豊山大学(新義派大学林改称)、宗教大学の学生を仏教連合大学(大正大学)に編入	15年(2003)	文学部改組(再編) 表現文化学科、歴史文化学科設置 人間学部仏教学科、人間科学科の収容定員変更認可
15年(1926)	大学令による大正大学(文学部・予科・専門部)設立、初代学長に沢柳政太郎博士就任	17年(2005)	10号館教室棟完成 キャリアエデュケーションセンター(CEC)開設 ネクストコミュニティコース(NCC)開設
昭和2年(1927)	『大正大学学報』第一輯発行(昭和28年『大正大学研究紀要』と改題)	20年(2008)	人間学部人間科学科・人間科学専攻と教育人間学専攻を開設
4年(1929)	智山勸学院を智山専門学校と改称	21年(2009)	人間学部アーバン福祉学科と臨床心理学科を開設 夜間主コースを廃止
18年(1943)	智山専門学校を大正大学に合併、第一回学徒出陣	22年(2010)	仏教学部、文学部人文学科、表現学部を開設 歴史文化学科を歴史学科に名称変更 新7号館、新6号館(体育棟)完成
23年(1948)	大正大学高等学校創立	23年(2011)	人間学部人間環境学科、教育人間学を開設 大学院人間学研究科社会福祉学専攻、人間科学専攻、福祉・臨床心理学専攻、文学研究科国文学専攻、比較文化専攻の収容定員変更認可
24年(1949)	新学制による大正大学(仏教学部・文学部)設立認可	24年(2012)	人間学部臨床心理学科、文学部歴史学科、表現学部表現文化学科の収容定員変更認可 新3号館完成
26年(1951)	大学院修士課程(仏教学・宗教学・国文学)を設置認可	25年(2013)	文学部人文学科の収容定員変更認可 アーバン福祉学科を社会福祉学科に名称変更 新5号館、新11号館完成
31年(1956)	大学院博士課程(仏教学・宗教学・国文学)を設置認可	26年(2014)	人間学部人間科学科の収容定員変更 大学院仏教学研究科仏教学専攻、人間学研究科社会福祉学専攻、人間科学専攻、文学研究科宗教学専攻、史学専攻、国文学専攻、比較文化専攻の収容定員変更 地域構想研究所開設
32年(1957)	総合仏教研究所開設	27年(2015)	文学部に日本文学科を開設
38年(1963)	カウンセリング研究所開設	28年(2016)	地域創生学部地域創生学科、心理社会学部人間科学科、臨床心理学科設置
43年(1968)	旧本館解体(現在車寄せ部分は明治村に移築)		
51年(1976)	埼玉校地校舎取得、埼玉男子寮(道心寮)完成		
53年(1978)	大学院修士課程・博士課程(史学)設置認可		
54年(1979)	別科(仏教専修)設置		
55年(1980)	ハワイ大学(米国)と姉妹校関係締結 東国大学校(大韓民国)と姉妹校関係締結		
56年(1981)	文学部文学科国文学専攻、英語英文学専攻設置		
57年(1982)	文学部社会福祉学科認可		
61年(1986)	河南大学(中国)と姉妹校関係締結		
63年(1988)	仏教学部に仏教文化コース新設		
平成元年(1989)	日本語教員養成講座開設		
2年(1990)	生涯教育コース(社会学科)、福祉心理学コース(社会福祉学科)、日本語コース(国文学専攻)を開設		
4年(1992)	人間学部仏教学科、人間福祉学科生涯教育専攻・社会福祉学専攻・臨床心理学専攻、社会学科、文学部国際文化学科、日本語・日本文学科の設置認可		
5年(1993)	新教育課程スタート 大正大学高等学校廃止		
7年(1995)	学生総合開発センター開設 ミュンヘン大学(ドイツ)と教育交流協定締結		
8年(1996)	大学院文学研究科比較文化専攻、社会福祉学専攻、臨床心理学専攻修士課程設置認可		
9年(1997)	大学院文学研究科比較文化専攻、社会福祉学専攻、臨床心理学専攻修士課程開設 大学院昼夜開講制スタート 国際センター開設		

所在地・施設・図書

- 所在地 巣鴨キャンパス 東京都豊島区西巣鴨3-20-1
埼玉校舎 埼玉県北葛飾郡松伏町大字築比地

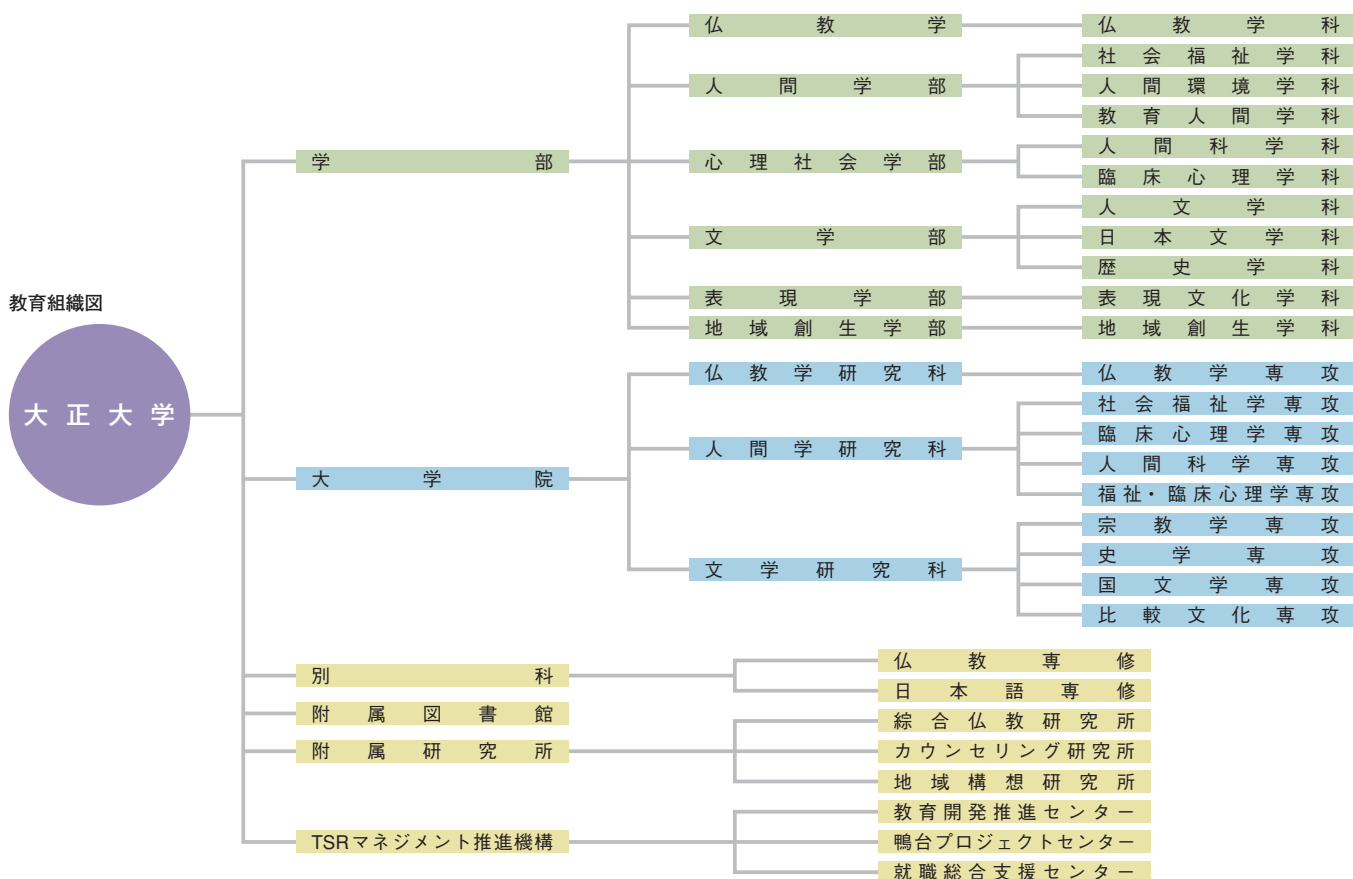
- 面積

土地面積	72,882㎡	平成28年5月1日現在
建物面積	57,317㎡	

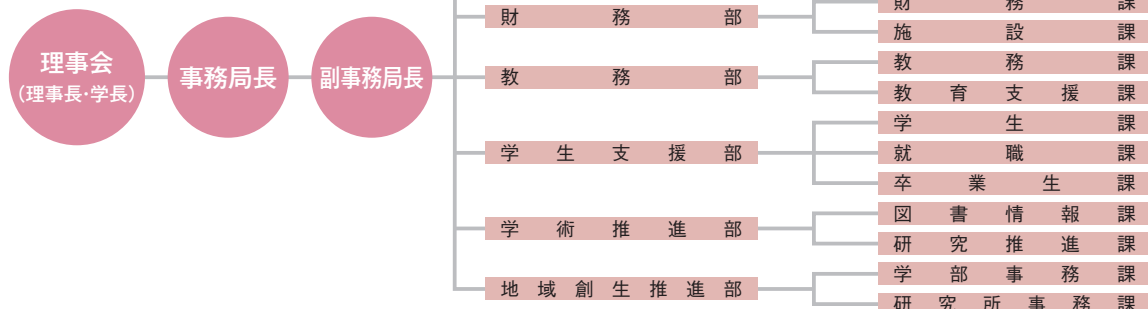
- 蔵書数

図書の名称	図書冊数	雑誌数	学位論文 (博士論文)	電子ジャーナル	データベース	視聴覚資料
冊数	622,771	11,255	216	17	10	20,209

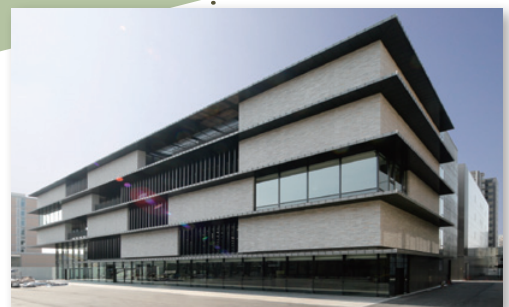
組織図



事務組織図



キャンパスマップ



役員概要

No.	役職名	氏名	学内役職	任期 自	任期 至
1	理事長・理事・評議員	岡本 宣丈	理事長	平成27年3月30日	平成30年3月29日
2	理事	大塚 伸夫	学長	平成27年11月1日	平成31年10月30日
3	常務理事・理事・評議員	多田 孝文		平成27年3月30日	平成30年3月29日
4	常務理事・理事・評議員	星野 英紀		平成27年3月30日	平成30年3月29日
5	常務理事・理事・評議員	小峰 彌彦		平成27年3月30日	平成30年3月29日
6	相談役・理事・評議員	里見 達人		平成27年3月30日	平成30年3月29日
7	理事	谷 晃昭		平成27年3月30日	平成30年3月29日
8	理事	菅野 秀浩		平成27年3月30日	平成30年3月29日
9	理事	寺田 信彦		平成27年3月30日	平成30年3月29日
10	理事・評議員	千野 法人		平成27年3月30日	平成30年3月29日
11	理事	小澤 憲珠		平成27年3月30日	平成30年3月29日
12	理事	柏木 正博	専務理事	平成27年3月30日	平成30年3月29日
13	理事	平盛 聖樹	事務局長	平成27年3月30日	平成30年3月29日
14	理事	小嶋 知善	副学長	平成28年3月28日	平成30年3月29日
15	理事	木元 修一	副学長	平成28年3月28日	平成30年3月29日
16	監事	榎本 昇道		平成27年3月30日	平成30年3月29日
17	監事	中 正宣		平成27年3月30日	平成30年3月29日
18	監事	片野 真省		平成27年3月30日	平成30年3月29日
19	監事	安孫子 虔悦		平成27年3月30日	平成30年3月29日
20	評議員	勝野 隆広	仏教学科教授	平成27年3月30日	平成30年3月29日
21	評議員	木村 周誠	仏教学科教授	平成27年3月30日	平成30年3月29日
22	評議員	村上 興匡	人文学科教授	平成27年3月30日	平成30年3月29日
23	評議員	坂本 正仁	歴史学科教授	平成27年3月30日	平成30年3月29日
24	評議員	野口 圭也	仏教学科准教授	平成27年3月30日	平成30年3月29日
25	評議員	堀内 規之	仏教学科准教授	平成28年3月28日	平成30年3月29日
26	評議員	高橋 秀裕	教育人間学教授	平成27年3月30日	平成30年3月29日
27	評議員	種村 隆元	仏教学科准教授	平成27年3月30日	平成30年3月29日
28	評議員	元山 公寿	仏教学科教授	平成27年3月30日	平成30年3月29日
29	評議員	落合 崇志	人間環境学科教授	平成27年3月30日	平成30年3月29日
30	評議員	林田 康順	仏教学科教授	平成27年3月30日	平成30年3月29日
31	評議員	曾根 宣雄	仏教学科准教授	平成28年3月28日	平成30年3月29日
32	評議員	犬塚 美輪	教育人間学准教授	平成27年3月30日	平成30年3月29日
33	評議員	田村 雅昭	表現文化学科准教授	平成27年3月30日	平成30年3月29日
34	評議員	塚田 良道	歴史学科教授	平成28年3月28日	平成30年3月29日
35	評議員	細野 舜海		平成27年3月30日	平成30年3月29日
36	評議員	岩脇 彰信		平成27年3月30日	平成30年3月29日
37	評議員	増澤 秀丸		平成27年3月30日	平成30年3月29日
38	評議員	御嶽 隆英		平成27年3月30日	平成30年3月29日
39	評議員	小野 静雄		平成27年3月30日	平成30年3月29日
40	評議員	杉谷 義純		平成27年3月30日	平成30年3月29日
41	評議員	細田 峰賢		平成27年3月30日	平成30年3月29日
42	評議員	浅野 義光		平成27年3月30日	平成30年3月29日
43	評議員	静永 純一		平成27年3月30日	平成30年3月29日
44	評議員	宮林 雄彦		平成27年3月30日	平成30年3月29日
45	顧問	木ノ下 寂俊		平成25年11月11日	※宗務総長の 任期満了まで (4年間)
46	顧問	坂井 智宏		平成24年7月5日	
47	顧問	芙蓉 良英		平成28年3月28日	
48	顧問	豊岡 瞭尔		平成27年11月17日	

設置する学校・学部・研究科等

大正大学

学部	学科	研究科	専攻	備考
仏教学部	1 仏教学科	仏教学研究科	12 仏教学専攻	前期・後期
	2 社会福祉学科		13 社会福祉学専攻	前期
人間学部	3 人間環境学科	人間学研究科	14 臨床心理学専攻	前期
	4 教育人間学科		15 人間科学専攻	前期
	5 人間科学科		16 福祉・臨床心理学専攻	後期
心理社会学部	6 臨床心理学科	文学研究科	17 宗教学専攻	前期・後期
	7 人文学科		18 史学専攻	前期・後期
文学部	8 日本文学科		19 国文学専攻	前期・後期
	9 歴史学科		20 比較文化専攻	前期・後期
	10 表現文化学科			
表現学部	11 地域創生学科			

総合仏教研究所 [昭和32年4月1日 設立]

事業内容

- 新進気鋭の仏教研究者の育成
- 仏教を中心とした諸宗教・諸思想の研究とその成果の発表
- 以上の事業にかかわる新資料の発掘と出版
- 斯界の第一人者による公開講義
- 国際化・学際化・情報時代化時代に適応した仏教研究の展開

地域構想研究所 [平成26年10月1日 設立]

事業内容

- 地域活性化の構想と実現を担う人材育成
- 地域の連携先における講習会・セミナー・シンポジウム等の実施
- 広域連携ネットワーク(コンソーシアム)による地域創生事業
- 特定地域との連携による地域振興支援事業
- 地域の産業、地域企業の経営・起業支援事業
- 外部資金活用(国庫補助金・民間基金等)による補助事業の実施
- 海外地域連携事業
- 独自メディアの創出と情報発信
月刊『地域人』、webサイト、FM東京・ラジオ週刊『地域人』の発信
- 地域経済データの集積及び解析による指標化事業
- その他必要な研究及び実践活動

カウンセリング研究所 [昭和38年5月13日 設立]

事業内容

- 外来相談
- 臨床研究
- 臨床教育
- 研修

教職員の概要

● 専任教員の職位別構成

平成28年5月1日現在

大正大学		教授			准教授			講師			助教			合計		
		男	女	計	男	女	計	男	女	計	男	女	計	男	女	計
仏教学部	仏教学科	9	0	9	7	0	7	4	0	4	0	1	1	20	1	21
仏教学部 計		9	0	9	7	0	7	4	0	4	0	1	1	20	1	21
人間学部	社会福祉学科	1	5	6	1	0	1	1	0	1	0	1	1	3	6	9
	人間環境学科	4	0	4	0	4	4	0	0	0	0	0	0	4	4	8
	教育人間学科	4	0	4	0	2	2	0	0	0	1	0	1	5	2	7
人間学部 計		9	5	14	1	6	7	1	0	1	1	1	2	12	12	24
文学部	人文学科	6	1	7	0	1	1	0	0	0	0	0	0	6	2	8
	日本文学科	4	0	4	2	1	3	0	1	1	0	0	0	6	2	8
	歴史学科	13	0	13	2	0	2	2	0	2	0	0	0	17	0	17
文学部 計		23	1	24	4	2	6	2	1	3	0	0	0	29	4	33
表現学部	表現文化学科	7	2	9	2	0	2	2	0	2	2	1	3	13	3	16
表現学部 計		7	2	9	2	0	2	2	0	2	2	1	3	13	3	16
心理社会学部	人間科学科	8	1	9	4	0	4	2	0	2	0	0	0	14	1	15
	臨床心理学科	7	2	9	0	2	2	1	1	2	0	0	0	8	5	13
心理社会学部 計		15	3	18	4	2	6	3	1	4	0	0	0	22	6	28
地域創生学部	地域創生学科	5	0	5	2	0	2	4	0	4	0	0	0	11	0	11
地域創生学部 計		5	0	5	2	0	2	4	0	4	0	0	0	11	0	11
その他		3	2	5	0	0	0	0	3	3	6	1	7	9	6	15
合 計		71	13	84	20	10	30	16	5	21	9	4	13	116	32	148

● 専任教員の年齢別構成

大正大学		30歳未満			30～39歳			40～49歳			50～59歳			60～69歳			70歳以上			合計		
		男	女	計	男	女	計	男	女	計	男	女	計	男	女	計	男	女	計	男	女	計
仏教学部	仏教学科	0	0	0	1	1	2	5	1	6	7	4	11	4	0	4	1	0	1	18	6	24
仏教学部 計		0	0	0	1	1	2	5	1	6	7	4	11	4	0	4	1	0	1	18	6	24
人間学部	社会福祉学科	0	0	0	0	0	0	3	1	4	0	4	4	1	0	1	0	0	0	4	5	9
	人間環境学科	0	0	0	0	0	0	2	3	5	1	0	1	1	0	1	1	0	1	5	3	8
	教育人間学科	0	0	0	0	0	0	0	0	0	0	1	1	6	0	6	0	0	0	6	1	7
人間学部 計		0	0	0	0	0	0	5	4	9	1	5	6	8	0	8	1	0	1	15	9	24
文学部	人文学科	0	0	0	0	0	0	2	1	3	1	1	2	3	0	3	0	0	0	6	2	8
	日本文学科	0	0	0	0	0	0	1	1	2	1	0	1	3	1	4	0	0	0	5	2	7
	歴史学科	0	0	0	1	0	1	3	0	3	6	0	6	7	0	7	0	0	0	17	0	17
文学部 計		0	0	0	1	0	1	6	2	8	8	1	9	13	1	14	0	0	0	28	4	32
表現学部	表現文化学科	0	0	0	0	0	0	5	1	6	5	2	7	3	1	4	1	0	1	14	4	18
表現学部 計		0	0	0	0	0	0	5	1	6	5	2	7	3	1	4	1	0	1	14	4	18
心理社会学部	人間科学科	0	0	0	1	0	1	4	0	4	3	1	4	3	0	3	0	0	0	11	1	12
	臨床心理学科	0	0	0	1	1	2	1	1	2	3	1	4	2	2	4	0	0	0	7	5	12
心理社会学部 計		0	0	0	2	1	3	5	1	6	6	2	8	5	2	7	0	0	0	18	6	24
地域創生学部	地域創生学科	0	0	0	2	0	2	2	0	2	3	2	5	1	0	1	2	0	2	10	2	12
地域創生学部 計		0	0	0	2	0	2	2	0	2	3	2	5	1	0	1	2	0	2	10	2	12
その他		0	0	0	2	1	3	1	2	3	2	0	2	4	0	4	0	0	0	9	3	12
合計		0	0	0	8	3	11	29	11	40	32	16	48	38	4	42	5	0	5	112	34	146

● 教員数

事務系		技術技能系		医療系		教務系		その他		計		
男	女	男	女	男	女	男	女	男	女	男	女	計
73	81	0	0	0	0	0	0	0	0	73	81	154

● 専任教員と非常勤教員の比率(学部)

平成28年5月1日現在

第Ⅰ類科目	学部	学科	専任教員担当科目数(比率)	非常勤教員担当科目数(比率)	開講科目数 計
	共通			229 (38.7%)	362 (61.3%)

第Ⅱ類科目	学部	学科	専任教員担当科目数(比率)	非常勤教員担当科目数(比率)	開講科目数 計
	第Ⅱ類科目	仏教学部	仏教学科	219 (63.1%)	128 (36.9%)
社会福祉学科			130 (78.8%)	35 (21.2%)	165
人間学部		人間環境学科	110 (78.0%)	31 (22.0%)	141
		教育人間学科	94 (66.2%)	48 (33.8%)	142
		人文学科	85 (81.7%)	19 (18.3%)	104
文学部		日本文学科	61 (67.0%)	30 (33.0%)	91
		歴史学科	177 (76.6%)	54 (23.4%)	231
		表現文化学科	226 (46.9%)	256 (53.1%)	482
心理社会学部		人間科学科	105 (82.0%)	23 (18.0%)	12
		臨床心理学科	137 (95.8%)	6 (4.2%)	143
地域創生学部	地域創生学科	45 (69.2%)	20 (30.8%)	65	

第Ⅱ類科目 (学部共通)	学部	学科	専任教員担当科目数(比率)	非常勤教員担当科目数(比率)	開講科目数 計
共通			29 (67.4%)	14 (32.6%)	43

第Ⅱ類科目 (心理社会学部共通)	学部	学科	専任教員担当科目数(比率)	非常勤教員担当科目数(比率)	開講科目数 計
心理社会学部 共通			15 (93.8%)	1 (6.3%)	16

大学院	研究科	専攻	専任教員担当科目数(比率)	非常勤教員担当科目数(比率)	開講科目数 計
	大学院	仏教学研究科	仏教学専攻	62 (83.8%)	12 (16.2%)
社会福祉学専攻			33 (89.2%)	4 (10.8%)	37
臨床心理学専攻			43 (93.5%)	3 (6.5%)	46
大学院	人間学研究科	人間科学専攻	10 (90.9%)	1 (9.1%)	11
		宗教学専攻	10 (71.4%)	4 (28.6%)	14
		史学専攻	26 (92.9%)	2 (7.1%)	28
	文学研究科	国文学専攻	6 (75.0%)	2 (25.0%)	8
		比較文化専攻	10 (90.9%)	1 (9.1%)	11

大学の概要

学長あいさつ

90周年を迎えての大学改革 —教育研究・学生生活・地域貢献・ TSRマネジメント—

大正大学 学長 大塚 伸夫



大正大学は西巣鴨の地に創設されてより平成28年で創立90周年を迎えました。この慶事を祝して、本学では5月と11月に創立90周年記念行事を開催させていただきました。その際には多くの関係各位のご参加をいただきましたこと、厚く御礼申し上げます。本学がこうして90年もの長き伝統を積み重ねてこられたのも、ひとえに建学の理念「智慧と慈悲の実践」のもとに協働して本学を支えてこられた多くの方々のお力添えの賜物と深く感謝いたします。

教育面に関して本学は、平成28年4月より地域創生という日本の次世代を担う人材を育成しようと新学部〈地域創生学部〉を開設して新たな試みに挑戦しています。また、人間学部より人間科学科と臨床心理学科を独立させて、新たに〈心理社会学部〉を設立いたしました。これによって、本学は地域創生学部・心理社会学部・人間学部・文学部・表現学部・仏教学部の6学部の体制となりました。さらには3号館・5号館・7号館・15号館も建立して教育環境を整えてまいりました。今後も学生の学習空間の支援・充実に努めてまいりたいと思います。

また、マネジメントに関しては、本学のTSRマネジメントの教学面（5つの社会的責任）と本学の3つのポリシーを意識したPDCAサイクルの全体像を考慮しながら、実施要領を作成して、学部学科と大学院研究科専攻における自己点検・評価体制が実働し始めました。評価シートとその評価基準となるルーブリックを作成し、学科長と専攻長が自己点検・評価を行い、その取りまとめを学部長と研究科長が行った上で、TSRマネジメント報告会において学部長と研究科長が次年度への改善点を含めて報告するという流れを形作ることができました。

さらに、平成29年4月までに公開しなければならない学力の3要素を組み込んだ3つのポリシーの見直しについては、学長室と教育開発推進センターが連携して、全学的な研修会を実施し、学部長、研究科長、学科長、専攻長、教務主任が各々の学科、研究科専攻のポリシーを見直す機会を設け、学科・研究科専攻の現状によりふさわしい3つのポリシーを見直すことができました。この見直しに関わる課題の根底にある本学の教育・研究のあり方についても、本学と関連する高等学校とともに新たな高大接続を創出するために、高大接続システム改革研究会やTSR総合調査などを実施し、大学と高等学校との接続のあり方について高等学校の意見も伺い、本学の教育体制の改善を推進しております。

こうした自己点検・評価システムの実働や、学力の3要素を考慮した3ポリシーの見直しについては、学長ガバナンスのもとに2人の副学長と6人の学長補佐とともに会議を繰り返しながら推進しました。教育・研究に関する改善など、学部学科・研究科専攻・研究所・センター・事務局などの皆様からのご意見もお伺いしながら、さらなる改革を前進させていく所存です。

最後に、本学は、天台宗・真言宗豊山派・真言宗智山派・浄土宗の四宗派が協働して運営する大学です。そうした協働の精神を支えているのが四宗派に通徹する「智慧と慈悲の実践」という建学の精神です。そして、建学の精神のもとに〈慈悲・自灯明・中道・共生〉という仏教精神に根ざした教育ビジョン「4つの人となる」を掲げて教育研究の活動を展開しています。こうした本学の教育ビジョンは、日本文化史に多大な功績を残された最澄・空海・法然といった本学設立宗派の各祖師方の願いにもかなうものと思います。

ぜひとも、各祖師の教えを体現する長い伝統を有した大正大学の未来に期待していただくとともに、ステークホルダーの皆様におかれましては、本学の改革状況をぜひ体感していただきたいと存じます。また、学生の皆さんが自信と勇気を持ち、自立勇進の気概を持って困難に立ち向かえる体力を養い、社会で生き抜く力を身に付けて、大正大学の学生としての誇りを持てるよう、全力を傾注したいと考えています。私は全力を尽くしてリーダーシップを発揮し、強い決意で改革に取り組んでおります。教職員の皆様におかれましてもご賛同ご協力を賜りますよう切にお願い申し上げます。

教育理念・3つのポリシー

● ディプロマ・ポリシー (卒業認定・学位授与の方針)

大正大学は大乗仏教の精神を建学の理念とし、仏教四宗派が協調し、共同で経営する、他に類例を見ない大学です。本学の教育ビジョンは、建学の精神「智慧と慈悲の実践」にもとづきながら、「4つの人となる」(「慈悲」・「自灯明」・「中道」・「共生」の人となる)という言葉の中に、その基本的精神と願いが表現されています。

「慈悲」の人となるとは――、

「生きとし生けるものに親愛のこころを持てる人となる」こと。

「自灯明」の人となるとは――、

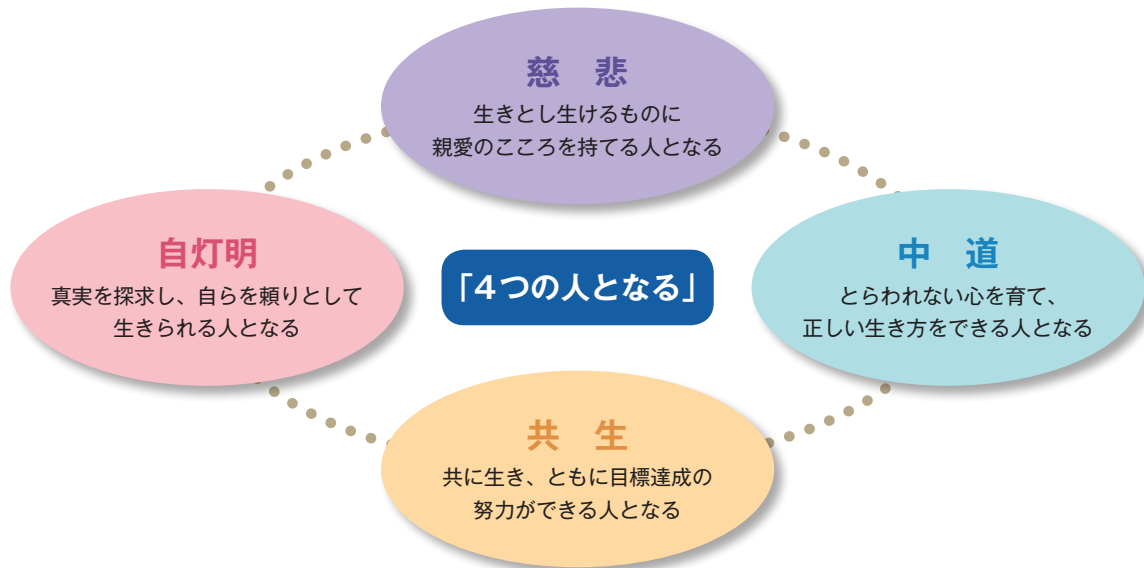
「真実を探究し、自らを頼りとして生きられる人となる」こと。

「中道」の人となるとは――、

「とらわれない心を育て、正しい生き方ができる人となる」こと。

「共生」の人となるとは――、

「共に生き、ともに目標達成の努力ができる人となる」ことを意味します。



また、これらの教育ビジョンに基づき本学では、以下の各資質・能力を総合的に身につけた学生に対して学位を授与するものとします。

- 〈知識・技能〉
 - ① 社会においてよりよく生きるための力となる幅広い教養と学びの技法を身につけている。(自灯明)
 - ② 自らの専門分野の学習内容と研究方法の核心を理解し、現実社会の中で活用できる。(自灯明)
- 〈思考・判断・表現〉
 - ③ 自ら問いを立て、多面的かつ重層的に思考することによって、その問いを探究し続けることができる。(中道)
 - ④ 己の立場にとらわれず、意見や価値観の異なる人々の考えを傾聴した上で、自らのそれを再構築し、論理的・創造的に表現することができる。(中道)
- 〈関心・意欲・態度〉
 - ⑤ より良い社会の形成と発展に寄与していくために、利他の精神をもって主体的かつ実践的に学習成果を活かそうとする姿勢を身につけている。(慈悲)
 - ⑥ 他者に対して親愛の情を抱き、互いを尊重しながら、ともに目標を達成しようとする協働性を身につけている。(共生)

● カリキュラム・ポリシー（教育課程編成・実施の方針）

本学では、教育ビジョン「4つの人となる」ために、幅広い教養と学びの技法を身につけるための共通教育科目である「第Ⅰ類科目」、学科の専門教育科目である「第Ⅱ類科目」、資格取得とキャリア形成に関する「第Ⅲ類科目」を設置し、初年次から卒業までに学ぶ諸科目を有機的に連携・接続させた教育課程を編成しています。また、知識を習得するだけでなく、思考力・判断力を育むために、講義のほかに、アクティブラーニングやフィールドワーク等を積極的に取り入れ、双方向で実践的な学びを重視した教育方法を採用しています。評価については、4年間の学習成果を測定する総括的評価だけでなく、教育活動の過程で学習成果を測定する形成的評価を行っています。

- ＜教育内容＞
- ① 第Ⅰ類科目：共通教育においては、第Ⅰ類に「学びの窓口」と「学びの技法」という科目群を設けています。「学びの窓口」では、文化・社会・自然・地域の4つの分野にわたり、社会で求められる幅広い教養と知識を修得します。「学びの技法」では、専門分野を学ぶための基礎学力や学習スキル、さらにはキャリアデザインの能力を育みます。とりわけ、文章表現能力を重点的に養うために、文章作成科目を全学生に必修とします。
 - ② 第Ⅱ類科目：専門教育においては、各専門分野における知識・技能を体系的に修得するとともに研究方法の理解と実践を進めるため、学部共通科目、専門ゼミナールのほか、選択科目として方法研究科目、応用科目などを系統的に配置します。
 - ③ 第Ⅲ類科目：資格取得やキャリア形成に関する教育においては、各種資格の専門的知識や技能を身につけた人材を育成するため、教員、社会教育主事、司書、学芸員などの資格に関する科目やキャリア育成支援に関する科目を設置します。
- ＜教育方法＞
- ① アクティブラーニング：共通教育・専門教育のいずれにおいても、アクティブラーニングを採り入れ、他者との協働によって問題解決に取り組んだり、発表したりする機会を設けます。
 - ② 少人数教育：専門教育においては、専門的な知識や技能を身につけるために、基礎ゼミナールや専門ゼミナールなど少人数からなる学習集団を組織し、ワークショップやフィールドワークなどを進めます。また、卒業論文あるいは卒業研究・卒業制作を全学生に課すことにより、学習成果を論理的・創造的に表現する機会をつくります。
 - ③ サービスラーニング：地域・社会の発展に寄与する能力を育成するために、地域・社会の教育資源を活用し、地域実習やサービスラーニングなどの学習機会を提供します。
 - ④ ピアインストラクション：学生同士が互いの理解を深め合い、他者を尊重する姿勢を育むために、共通教育・専門教育のいずれにおいても、学生同士で学び合うピアインストラクションを活用した教育を提供します。
- ＜評価＞
- ① 共通教育においては、幅広い教養や学習スキルの修得状況を確認するため、全学生に対してレポートの執筆を課し、学習成果を総括的に評価します。
 - ② 4年間の総括的な学習成果については、全学生に課される卒業論文あるいは卒業研究・卒業制作とその発表に対して、担当教員による評価と口述試験を行い、ディプロマ・ポリシーで示された資質・能力の達成状況を評価します。
 - ③ また、卒業時には、カリキュラム改善の指標とするため、質問紙法や面接調査法を用いて学生生活全般に対する総括的評価を行い、カリキュラムのPDCAサイクルを推進します。
 - ④ 学部教育の改善については、各学部の学びの特徴に応じたカリキュラムアセスメントを実施し、教育課程を随時見直します。

● アドミッション・ポリシー（入学者受入れの方針）

大正大学は、本学の教育ビジョンである「4つの人となる」を、生涯を通じて体得していこうとする学生を育成することを目指し、ディプロマ・ポリシー（学位授与方針）に示した資質・能力を総合的に身につけている学生を育成し、社会に送り出すことを教育目標としています。

そのため本学は、以下の資質・能力を備えた学生を受け入れるため、多様な選抜方法により、多面的・総合的な評価を行います。

- ＜知識・技能＞
- ① 入学を希望する学科・コースの教育内容が理解できるように、高等学校の教育課程において学習した基礎的な知識・技能を修得している。（自灯明）
- ＜思考・判断・表現＞
- ② 入学を希望する学科・コースに関連する事象に深い関心を持ち、高等学校までに学んだ知識・経験を踏まえ、自身の興味関心の有り様を、自らの言葉と視点で順序だてて説明することができる。（自灯明）
- ＜関心・意欲・態度＞
- ③ 新たな知識や他者の意見に触れることを喜びと感じ、価値の多様性を理解したうえで、自らの意見を見直す開かれた姿勢をもっている。（中道）
 - ④ 社会のさまざまな事象を自らの問題として捉え、自身の学びを地域や社会に活かし、他者と共に積極的に解決していこうとする意欲をもっている。（共生）（慈悲）

学生数

● 学部の入学定員・収容定員・編入学定員・学生数

平成28年5月1日現在

学部	学科	専攻	入学定員	3年次編入学定員	収容定員	在学生数												収容定員充足率※1			
						1			2			3			4				合計		
						男	女	計	男	女	計	男	女	計	男	女	計		男	女	計
仏教学部	仏教学科		100	25	450	97	17	114	92	22	114	114	26	140	110	20	130	413	85	498	1.11
仏教学部 計			100	25	450	97	17	114	92	22	114	114	26	140	110	20	130	413	85	498	1.11
人間学部	仏教学科 ※2		—	—	—	0	0	0	0	0	0	0	0	0	1	0	1	1	0	1	—
	社会福祉学科 (アーバン福祉学科) ※3	ソーシャルワーク専攻	80	—	320	49	50	99	26	56	82	33	58	91	37	58	95	145	222	367	1.15
		環境コミュニティ専攻 ※4	—	—	—	0	0	0	0	0	0	0	0	0	0	0	0	0	0	0	—
	人間環境学科		55	—	235	34	25	59	37	25	62	36	28	64	24	38	62	131	116	247	1.05
	臨床心理学科 ※5		—	5	340	0	1	1	51	82	133	37	89	126	39	73	112	127	245	372	1.09
	人間科学科 ※5		—	3	351	3	1	4	49	84	133	50	76	126	36	78	114	138	239	377	1.07
		人間科学専攻 教育人間学専攻 ※6	—	—	—	0	0	0	0	0	0	0	0	0	0	0	0	0	0	0	—
人間学部 計			60	3	261	56	20	76	60	18	78	41	26	67	51	16	67	208	80	288	1.10
人間学部 計			195	11	1507	142	97	239	223	265	488	197	277	474	189	263	452	751	902	1653	1.10
心理社会学部	人間科学科		120	—	120	54	90	144	0	0	0	0	0	0	0	0	0	54	90	144	1.20
	臨床心理学科		110	—	110	45	83	128	0	0	0	0	0	0	0	0	0	45	83	128	1.16
心理社会学部 計			230	—	230	99	173	272	0	0	0	0	0	0	0	0	0	99	173	272	1.18
文学部	人文学科		70	3	426	34	44	78	29	54	83	48	107	155	64	99	163	175	304	479	1.12
	日本文学科		70	—	140	22	62	84	24	56	80	0	0	0	0	0	0	46	118	164	1.17
	歴史学科 (歴史文化学科)		160	3	646	120	85	205	115	68	183	78	91	169	104	81	185	417	325	742	1.15
	表現文化学科 ※7		—	—	—	0	0	0	0	0	0	0	0	0	1	0	1	1	0	1	—
文学部 計			300	6	1212	176	191	367	168	178	346	126	198	324	169	180	349	639	747	1366	1.14
表現学部	表現文化学科		200	3	806	92	160	252	94	148	242	81	146	227	86	149	235	353	603	956	1.19
表現学部 計			200	3	806	92	160	252	94	148	242	81	146	227	86	149	235	353	603	956	1.19
地域創生学部	地域創生学科		100	—	100	49	13	62	0	0	0	0	0	0	0	0	0	49	13	62	0.62
地域創生学部 計			100	—	100	49	13	62	0	0	0	0	0	0	0	0	0	49	13	62	0.62
合計			1125	45	4305	655	651	1306	577	613	1190	518	647	1165	554	612	1166	2304	2523	4827	1.12

※1 「収容定員充足率」は小数点以下第3位を四捨五入し、小数点第2位まで表示。 ※5 人間学部臨床心理学科及び人間学部人間科学科は、平成28年4月より学生募集を停止。
 ※2 人間学部仏教学科は、平成22年4月より学生募集を停止。 ※6 人間学部人間科学科教育人間学専攻は、平成23年4月より学生募集を停止。
 ※3 アーバン福祉学科は、平成25年4月より社会福祉学科に名称変更。 ※7 文学部表現文化学科は、平成22年4月より学生募集を停止。
 ※4 アーバン福祉学科環境コミュニティ専攻は、平成23年4月より学生募集を停止。

● 大学院の入学定員・収容定員・学生数【博士前期課程】

平成28年5月1日現在

課程	研究科	専攻	入学定員	収容定員	在学生数									収容定員充足率
					1			2			合計			
					男	女	計	男	女	計	男	女	計	
博士前期課程	仏教学研究科	仏教学専攻	30	60	23	6	29	26	6	32	49	12	61	1.02
	仏教学研究科 計		30	60	23	6	29	26	6	32	49	12	61	1.02
	人間学研究科	社会福祉学専攻	5	10	1	3	4	2	3	5	3	6	9	0.9
		臨床心理学専攻	18	36	4	15	19	8	11	19	12	26	38	1.06
		人間科学専攻	3	6	2	0	2	1	0	1	3	0	3	0.5
	人間学研究科 計		26	52	7	18	25	11	14	25	18	32	50	0.96
	文学研究科	宗教学専攻	5	10	2	0	2	6	4	10	8	4	12	1.2
史学専攻		10	20	7	1	8	2	3	5	9	4	13	0.65	
国文学専攻		3	6	1	0	1	3	0	3	4	0	4	0.67	
比較文化専攻		3	6	0	1	1	1	0	1	1	1	2	0.33	
文学研究科 計		21	42	10	2	12	7	7	19	22	9	31	0.74	
博士前期課程 計			77	154	40	26	66	49	27	76	89	53	142	0.92

※「収容定員充足率」は小数点以下第3位を四捨五入し、小数点第2位まで表示。

● 大学院の入学定員・収容定員・学生数【博士後期課程】

平成28年5月1日現在

課程	研究科	専攻	入学定員	収容定員	在学生数									収容定員充足率
					1			2			合計			
					男	女	計	男	女	計	男	女	計	
博士後期課程	仏教学研究科	仏教学専攻	7	21	3	1	4	4	1	5	6	2	17	0.81
	仏教学研究科 計		7	21	3	1	4	4	1	5	6	2	17	0.81
	人間学研究科	福祉・臨床心理学専攻	3	9	0	2	2	1	1	2	2	3	9	1
	人間学研究科 計		3	9	0	2	2	1	1	2	2	3	9	1
	文学研究科	宗教学専攻	2	6	1	1	2	0	0	0	3	0	5	0.83
		史学専攻	2	6	1	1	2	2	1	3	1	0	6	1
		国文学専攻	2	6	1	0	1	1	1	2	1	0	4	0.67
比較文化専攻		2	6	0	0	0	0	0	0	1	0	1	0.17	
文学研究科 計		8	24	3	2	5	3	2	5	6	0	16	0.67	
博士後期課程 計			18	54	6	5	11	8	4	12	14	5	42	0.78

※「収容定員充足率」は小数点以下第3位を四捨五入し、小数点第2位まで表示。

● 社会人学生数(学部)

平成28年5月1日現在

学部	学科	専攻	在学生数														
			1			2			3			4			合計		
			男	女	計	男	女	計	男	女	計	男	女	計	男	女	計
仏教学部	仏教学科		1	2	3	5	0	5	2	1	3	3	0	3	11	3	14
仏教学部 計			1	2	3	5	0	5	2	1	3	3	0	3	11	3	14
人間学部	仏教学科		0	0	0	0	0	0	0	0	0	0	0	0	0	0	0
	人間福祉学科	社会福祉学専攻	0	0	0	0	0	0	0	0	0	0	0	0	0	0	0
		臨床心理学専攻	0	0	0	0	0	0	0	0	0	0	0	0	0	0	0
	社会福祉学科 (アーバン福祉学科)	ソーシャルワーク専攻	0	0	0	0	0	0	1	0	1	0	0	0	1	0	1
		環境コミュニティ専攻	0	0	0	0	0	0	0	0	0	0	0	0	0	0	0
	人間環境学科		0	0	0	0	0	0	0	0	0	0	0	0	0	0	0
	臨床心理学科		0	0	0	0	0	0	0	0	0	0	1	1	0	1	1
	人間科学科	人間科学専攻	0	0	0	0	0	0	0	0	0	0	0	0	0	0	0
		教育人間学専攻	0	0	0	0	0	0	0	0	0	0	0	0	0	0	0
	教育人間学科		0	0	0	0	0	0	0	0	0	0	0	0	0	0	0
人間学部 計			0	0	0	0	0	0	1	0	1	0	1	1	1	1	2
文学部	人文学科		0	0	0	0	0	0	0	0	0	0	0	0	0	0	0
	歴史学科(歴史文化学科)		0	0	0	0	0	0	0	0	0	0	0	0	0	0	0
	表現文化学科		0	0	0	0	0	0	0	0	0	0	0	0	0	0	0
文学部 計			0	0	0	0	0	0	0	0	0	0	0	0	0	0	0
表現学部	表現文化学科		0	0	0	1	0	1	0	0	0	0	0	0	1	0	1
表現学部 計			0	0	0	1	0	1	0	0	0	0	0	0	1	0	1
地域創生学部	地域創生学科		0	0	0	0	0	0	0	0	0	0	0	0	0	0	0
地域創生学部 計			0	0	0	0	0	0	0	0	0	0	0	0	0	0	0
合計			1	2	3	6	0	6	3	1	4	3	1	4	13	4	17

※社会人学生とは、社会人入学者選抜試験又は仏教学科社会人特別入学者選抜試験を利用して入学した学生をいう。

● 社会人学生数(大学院)

平成28年5月1日現在

課程	研究科	専攻	在学生数								
			1			2			合計		
			男	女	計	男	女	計	男	女	計
修士課程 (博士課程前期)	仏教学研究科	仏教学専攻	1	2	3	4	1	5	5	3	8
	仏教学研究科 計		1	2	3	4	1	5	5	3	8
	人間学研究科	社会福祉学専攻	0	2	2	1	2	3	1	4	5
		臨床心理学専攻	2	2	4	2	2	4	4	4	8
		人間科学専攻	1	0	1	1	0	1	2	0	2
	人間学研究科 計		3	4	7	4	4	8	7	8	15
	文学研究科	宗教学専攻	1	0	1	2	0	2	3	0	3
		史学専攻	1	1	2	0	0	0	1	1	2
		国文学専攻	0	0	0	1	0	1	1	0	1
		比較文化専攻	0	0	0	0	0	0	0	0	0
文学研究科 計		2	1	3	3	0	3	5	1	6	
修士課程(博士課程前期) 計			6	7	13	11	5	16	17	12	29

※社会人学生とは、社会人入学試験、フェニックス社会人特別入学試験、スカラシップ入学試験、専門職特別入学試験を利用して入学した学生をいう。

● 教員一人当たり学生数(学部)

平成28年5月1日現在

学部	学科	在学生数			専任教員数												教員一人 当たり 学生数			
					教授			准教授			講師			助教				合計		
		男	女	計	男	女	計	男	女	計	男	女	計	男	女	計		男	女	計
仏教学部	仏教学科(※1)	414	85	499	9	0	9	7	0	7	4	0	4	0	1	1	20	1	21	23.8
仏教学部 計		414	85	499	9	0	9	7	0	7	4	0	4	0	1	1	20	1	21	23.8
人間学部	社会福祉学科(アーバン福祉学科)	145	222	367	1	5	6	1	0	1	1	0	1	0	1	1	3	6	9	40.8
	人間環境学科(※2)	131	116	247	4	0	4	0	4	4	0	0	0	0	0	4	4	8	30.9	
	教育人間学科(※3)	208	80	288	4	0	4	0	2	2	0	0	0	1	0	1	5	2	7	41.1
人間学部 計		484	418	902	9	5	14	1	6	7	1	0	1	1	1	2	12	12	24	37.6
文学部	人文学科	175	304	479	6	1	7	0	1	1	0	0	0	0	0	6	2	8	59.9	
	日本文学科	46	118	164	4	0	4	2	1	3	0	1	1	0	0	6	2	8	20.5	
	歴史学科(歴史文化学科)	417	325	742	13	0	13	2	0	2	2	0	2	0	0	17	0	17	43.6	
文学部 計		638	747	1385	23	1	24	4	2	6	2	1	3	0	0	29	4	33	42.0	
表現学部	表現文化学科(※4)	354	603	957	7	2	9	2	0	2	2	0	2	2	1	3	13	3	16	59.8
表現学部 計		354	603	957	7	2	9	2	0	2	2	0	2	2	1	3	13	3	16	59.8
心理社会学部	人間科学科(※5)	193	329	522	8	1	9	4	0	4	2	0	2	0	0	14	1	15	34.8	
	臨床心理学科(※6)	172	328	500	7	2	9	0	2	2	1	1	2	0	0	8	5	13	38.5	
心理社会学部 計		365	657	1022	15	3	18	4	2	6	3	1	4	0	0	22	6	28	36.5	
地域創生学部	地域創生学科	49	13	62	5	0	5	2	0	2	4	0	4	0	0	11	0	11	5.6	
地域創生学部 計		49	13	62	5	0	5	2	0	2	4	0	4	0	0	11	0	11	5.6	
その他					3	2	5	0	0	0	0	3	6	1	7	9	6	15		
合計		2304	2523	4827	71	13	84	20	10	30	16	5	21	9	4	13	116	32	148	32.6

※1 人間学部仏教学科の在学生数を含む。

※2 アーバン福祉学科環境コミュニティ専攻の在学生数を含む。

※3 人間科学科教育人間学専攻の在学生数を含む。

※4 文学部表現文化学科の在学生数を含む。

※5 人間学部人間科学科の在学生数を含む。

※6 人間学部臨床心理学科の在学生数を含む。

● 教員一人当たり学生数(大学院)

平成28年5月1日現在

課程	研究科	専攻	在学生数			専任教員数												教員一人 当たり 学生数		
						教授			准教授			講師			助教				合計	
			男	女	計	男	女	計	男	女	計	男	女	計	男	女	計		男	女
博士前期課程 (修士課程)	仏教学研究科	仏教学専攻	49	12	61	10	0	10	4	0	4	0	0	0	0	0	14	0	14	4.4
	仏教学研究科 計		49	12	61	10	0	10	4	0	4	0	0	0	0	0	14	0	14	4.4
	人間学研究科	社会福祉学専攻	3	6	9	4	5	9	1	0	1	0	0	0	0	0	5	5	10	0.9
		臨床心理学専攻	12	26	38	7	2	9	0	1	1	0	0	0	0	0	7	3	10	3.8
		人間科学専攻	3	0	3	7	1	8	3	0	3	0	0	0	0	0	10	1	11	0.3
	人間学研究科 計		18	32	50	18	8	26	4	1	5	0	0	0	0	0	22	9	31	1.6
	文学研究科	宗教学専攻	8	4	12	3	0	3	2	0	2	0	0	0	0	0	5	0	5	2.4
		史学専攻	9	4	13	13	0	13	1	0	1	0	0	0	0	0	14	0	14	0.9
		国文学専攻	4	0	4	4	0	4	2	1	3	0	0	0	0	0	6	1	7	0.6
		比較文化専攻	1	1	2	1	2	3	0	0	0	0	0	0	0	0	1	2	3	0.7
文学研究科 計		22	9	31	21	2	23	5	1	6	0	0	0	0	0	26	3	29	1.1	
博士前期課程(修士課程) 計		89	53	142	49	10	59	13	2	15	0	0	0	0	0	62	12	74	1.9	

課程	研究科	専攻	在学生数			専任教員数												教員一人 当たり 学生数		
						教授			准教授			講師			助教				合計	
			男	女	計	男	女	計	男	女	計	男	女	計	男	女	計		男	女
博士後期課程	仏教学研究科	仏教学専攻	13	4	17	10	0	10	3	0	3	0	0	0	0	0	13	0	13	1.3
	仏教学研究科 計		13	4	17	10	0	10	3	0	3	0	0	0	0	0	13	0	13	1.3
	人間学研究科	福祉・臨床心理学専攻	3	6	9	3	5	8	0	0	0	0	0	0	0	0	3	5	8	1.1
	人間学研究科 計		3	6	9	3	5	8	0	0	0	0	0	0	0	0	3	5	8	1.1
	文学研究科	宗教学専攻	4	1	5	3	0	3	1	0	1	0	0	0	0	0	4	0	4	1.3
		史学専攻	4	2	6	9	0	9	0	0	0	0	0	0	0	0	9	0	9	0.7
		国文学専攻	3	1	4	4	0	4	0	0	0	0	0	0	0	0	4	0	4	1.0
		比較文化専攻	1	0	1	1	2	3	0	0	0	0	0	0	0	0	1	2	3	0.3
	文学研究科 計		12	4	16	17	2	19	1	0	1	0	0	0	0	0	18	2	20	0.8
	博士後期課程 計		28	14	42	30	7	37	4	0	4	0	0	0	0	0	34	7	41	1.0

志願者数・入学者数

● 志願者数・受験者数・合格者数・入学者数(学部)

平成28年4月1日現在

学部	学科	コース	募集 人数	志願者数			受験者数			合格者数			入学者数		
				男	女	計	男	女	計	男	女	計	男	女	計
仏教学部	仏教学科	仏教学	100	64	21	85	62	20	82	43	19	62	30	4	34
		宗学		68	5	73	67	5	72	62	5	67	54	4	58
		国際教養		18	30	48	18	28	46	14	21	35	4	9	13
	学部計		100	150	56	206	147	53	200	119	45	164	88	17	105
人間学部	社会福祉学科	社会福祉学	80	188	191	379	185	191	376	120	153	273	44	48	92
	人間環境学科	こども文化ビジネス	55	31	68	99	30	68	98	19	62	81	5	16	21
		環境政策		167	62	229	165	62	227	134	52	186	28	9	37
		計	55	198	130	328	195	130	325	153	114	267	33	25	58
	教育人間学科	教職	60	198	82	280	193	78	271	142	59	201	52	16	68
		教育・学校経営マネジメント		40	15	55	39	15	54	25	12	37	4	3	7
	計	60	238	97	335	232	93	325	167	71	238	56	19	75	
学部計			195	624	418	1042	612	414	1026	440	338	778	133	92	225
心理社会学部	人間科学科		120	380	452	832	372	444	816	173	268	441	54	90	144
	臨床心理学科		110	348	482	830	341	470	811	119	213	332	45	83	128
	学部計		230	728	934	1662	713	914	1627	292	481	773	99	173	272
文学部	人文学科	哲学・宗教文化	70	111	100	211	108	99	207	60	70	130	16	21	37
		カルチュラルスタディーズ		88	154	242	87	153	240	47	83	130	18	23	41
		計	70	199	254	453	195	252	447	107	153	260	34	44	78
	日本文学科	日本文学	70	292	394	686	286	391	677	104	171	275	22	61	83
	歴史学科	日本史	160	548	371	919	539	363	902	204	171	375	88	65	153
		東洋史		141	54	195	139	52	191	57	30	87	20	1	21
文化財・考古学		169		138	307	167	135	302	66	65	131	10	18	28	
	計	160	858	563	1421	845	550	1395	327	266	593	118	84	202	
学部計		300	1349	1211	2560	1326	1193	2519	538	590	1128	174	189	363	
表現学部	表現文化学科	英語表現・コミュニケーション	200	67	85	152	66	85	151	25	43	68	12	20	32
		クリエイティブライティング		185	187	372	179	186	365	47	83	130	22	30	52
		放送・映像		259	297	556	252	295	547	64	108	172	34	43	77
		出版・編集		125	267	392	122	266	388	41	108	149	13	33	46
		エンターテインメントビジネス		121	221	342	119	218	337	28	92	120	8	34	42
学部計		200	757	1057	1814	738	1050	1788	205	434	639	89	160	249	
地域創生学部	地域創生学科		100	102	29	131	85	18	103	68	18	86	49	13	62
	学部計		100	102	29	131	85	18	103	68	18	86	49	13	62
合計			1125	3710	3705	7415	3621	3642	7263	1662	1906	3568	632	644	1276

● 志願者数・受験者数・合格者数・入学者数(大学院)

平成28年4月1日現在

研究科	専攻	課程	募集 人数	志願者数			受験者数			合格者数			入学者数			
				男	女	計	男	女	計	男	女	計	男	女	計	
仏教学研究科	仏教学専攻	博士前期課程	30	26	6	32	26	6	32	23	6	29	23	6	29	
	仏教学専攻	博士後期課程	7	4	2	6	4	2	6	4	1	5	3	1	4	
		研究科計	37	30	8	38	30	8	38	27	7	34	26	7	33	
人間学研究科	社会福祉学専攻	博士前期課程		5	1	4	5	1	4	5	1	3	4	1	3	4
	臨床心理学専攻			18	39	47	86	36	42	78	4	17	21	4	15	19
	人間科学専攻			3	4	2	6	4	2	6	2	0	2	2	0	2
		前期計		26	44	53	97	41	48	89	7	20	27	7	18	25
	福祉・臨床心理専攻	博士後期課程		3	0	3	3	0	3	3	0	2	2	0	2	2
		研究科計	29	44	56	100	41	51	92	7	22	29	7	20	27	
文学研究科	宗教学専攻 宗教学	博士前期課程	5	2	2	4	2	2	4	2	0	2	1	0	1	
	宗教学専攻 東洋哲学			0	0	0	0	0	0	0	0	0	0	0	0	0
	宗教学専攻 西洋哲学			1	0	1	1	0	1	1	0	1	1	0	1	0
	宗教学専攻 計			5	3	2	5	3	2	5	3	0	3	2	0	2
	史学専攻			10	13	3		13	3	16	8	2	10	7	1	8
	国文学専攻			3	1	0	1	1	0	1	1	0	1	1	0	1
	比較文化専攻			3	1	1	2	1	1	2	0	1	1	0	1	1
		前期計		21	18	6	24	18	6	24	12	3	15	10	2	12
	宗教学専攻 宗教学	博士後期課程	2	1	1	2	1	1	2	1	1	2	1	1	2	
	宗教学専攻 東洋哲学			0	0	0	0	0	0	0	0	0	0	0	0	
	宗教学専攻 西洋哲学			0	0	0	0	0	0	0	0	0	0	0	0	
宗教学専攻 計	2			1	1	2	1	1	2	1	1	2	1	1	2	
史学専攻	2			1	1	2	1	1	2	1	1	2	1	1	2	
国文学専攻	2			1	0	1	1	0	1	1	0	1	1	0	1	
比較文化専攻	2	0	0	0	0	0	0	0	0	0	0	0	0			
	後期計		8	3	2	5	3	2	5	3	2	5	3	2	5	
		研究科計	29	21	8	29	21	8	29	15	5	20	13	4	17	
合計			95	95	72	167	92	67	159	49	34	83	46	31	77	

● 入学者数の推移(学部)

平成28年5月1日現在

学部	学科	平成28年度		平成27年度		平成26年度		平成25年度		平成24年度	
		入学定員	入学者数	入学定員	入学者数	入学定員	入学者数	入学定員	入学者数	入学定員	入学者数
仏教学部	仏教学科	100	105	100	122	100	101	100	112	100	121
仏教学部 計		100	105	100	122	100	101	100	112	100	121
人間学部	社会福祉学科	80	92	80	90	80	97	80	93	80	91
	人間環境学科	55	58	60	67	60	72	60	68	60	64
	臨床心理学科			110	129	110	130	110	120	110	120
	人間科学科			120	140	120	129	105	125	105	125
人間学部 計		60	75	65	76	65	78	65	77	65	76
人間学部 計		195	225	435	502	435	506	420	483	420	476
文学部	人文学科	70	78	70	81	140	161	140	170	100	118
	日本文学科	70	83	70	83						
	歴史学科	160	202	160	188	160	175	160	192	160	194
文学部 計		300	363	300	352	300	336	300	362	260	312
表現学部	表現文化学科	200	249	200	244	200	242	200	248	200	226
表現学部 計		200	249	200	244	200	242	200	248	200	226
心理社会学部	人間科学科	120	144								
	臨床心理学科	110	128								
心理社会学部 計		230	272								
地域創生学部	地域創生学科	100	62								
地域創生学部 計		100	62								
合計		1125	1276	1035	1220	1035	1185	1020	1205	980	1135

● 3年次編入学者数の推移(学部)

平成28年5月1日現在

学部	学科	平成28年度		平成27年度		平成26年度		平成25年度		平成24年度	
		編入学定員	編入学者数	編入学定員	編入学者数	編入学定員	編入学者数	編入学定員	編入学者数	編入学定員	編入学者数
仏教学部	仏教学科	25	42	25	33	25	26	25	29	25	32
仏教学部 計		25	42	25	33	25	26	25	29	25	32
人間学部	臨床心理学科	5	2	5	2	5	3	5	3	5	3
	人間科学科	3	1	3	0	3	2	3	2	3	1
	教育人間学科	3	0	3	0	3	1	3	3	6	1
人間学部 計		11	3	11	2	11	6	11	8	11	4
文学部	人文学科	3	0	3	1	3	1	3	2	3	3
	歴史学科	3	1	3	2	3	4	3	2	3	2
文学部 計		6	1	6	3	6	5	6	4	6	5
表現学部	表現文化学科	3	2	3	2	3	7	3	1	3	2
表現学部 計		3	2	3	2	3	7	3	1	3	2
合計		45	48	45	40	45	44	45	42	45	43

● 入学者数の推移(大学院前期課程)

平成28年5月1日現在

研究科	専攻	平成28年度		平成27年度		平成26年度		平成25年度		平成24年度	
		入学定員	入学者数	入学定員	入学者数	入学定員	入学者数	入学定員	入学者数	入学定員	入学者数
仏教学研究科	仏教学専攻	30	29	30	23	30	20	40	25	40	32
仏教学研究科 計		30	29	30	23	30	20	40	25	40	32
人間学研究科	社会福祉学専攻	5	4	5	4	5	2	7	3	7	6
	臨床心理学専攻	18	19	18	15	18	15	18	18	18	16
	人間科学専攻	3	2	3	1	3	0	5	3	5	0
人間学研究科 計		26	25	26	20	26	17	30	24	30	22
文学研究科	宗教学専攻	5	2	5	8	5	8	10	2	10	0
	史学専攻	10	8	10	5	10	3	10	6	10	7
	国文学専攻	3	1	3	3	3	1	5	3	5	2
	比較文化専攻	3	1	3	1	3	1	15	3	15	2
文学研究科 計		21	12	21	17	21	13	40	14	40	11
修士課程(博士前期課程) 計		77	66	77	60	77	50	110	63	110	65

● 入学者数の推移(大学院後期課程)

平成28年5月1日現在

研究科	専攻	平成28年度		平成27年度		平成26年度		平成25年度		平成24年度	
		入学定員	入学者数	入学定員	入学者数	入学定員	入学者数	入学定員	入学者数	入学定員	入学者数
仏教学研究科	仏教学専攻	7	4	7	5	7	5	7	6	7	4
仏教学研究科 計		7	4	7	5	7	5	7	6	7	4
人間学研究科	福祉・臨床心理学専攻	3	2	3	2	3	2	3	2	3	0
人間学研究科 計		3	2	3	2	3	2	3	2	3	0
文学研究科	宗教学専攻	2	2	2	0	2	1	3	3	3	0
	史学専攻	2	2	2	4	2	0	3	4	3	1
	国文学専攻	2	1	2	2	2	1	3	2	3	0
	比較文化専攻	2	0	2	0	2	0	3	1	3	1
文学研究科 計		8	5	8	6	8	2	12	10	12	2
博士後期課程 計		18	11	18	13	18	9	22	18	22	6

学位授与者数

● 学位授与者数(学部)

大正大学		平成24年度	平成25年度	平成26年度	平成27年度	平成28年度	
仏教学部	仏教学科		114	129	138	117	
仏教学部 計			114	129	138	117	
人間学部	仏教学科	145	8	2	2	0	
	社会福祉(アーバン福祉)学科 (人間福祉学科)	社会福祉学専攻	132	133	88	73	89
		臨床心理学専攻	6	2			
	人間環境学科			67	58	58	
	臨床心理学科	97	91	92	115	107	
	人間科学科	人間科学専攻	0	168	125	136	108
		教育人間学専攻	112	5			
教育人間学科	90	5					
人間学部 計		590	413	451	452	426	
文学部	人文学科		101	121	106	157	
	歴史学科(歴史文化学科)	154	153	153	179	169	
	表現文化学科	164	14	2	1	1	
文学部 計		318	268	276	286	327	
表現学部	表現文化学科		133	146	224	219	
表現学部 計			133	146	224	219	
合 計		908	928	1002	1100	1089	

● 学位授与者数(大学院)

大正大学大学院		平成24年度	平成25年度	平成26年度	平成27年度	平成28年度	
修士	仏教学研究科	仏教学専攻	20	21	26	20	18
	仏教学研究科 計		20	21	26	20	18
	人間学研究科	社会福祉学専攻	0	4	5	2	0
		臨床心理学専攻	18	17	18	11	15
		人間科学専攻	0	0	1	1	1
	人間学研究科 計		18	21	24	14	16
	文学研究科	宗教学専攻	5	1	1	4	6
		史学専攻	14	9	5	3	4
		国文学専攻	2	2	2	2	3
		比較文化専攻	2	2	2	1	1
文学研究科 計		23	14	10	10	14	
修士 計		61	56	60	44	48	

大正大学大学院		平成24年度		平成25年度		平成26年度		平成27年度		平成28年度		
		課程	論文	課程	論文	課程	論文	課程	論文	課程	論文	
博士	仏教学研究科	仏教学専攻	4	0	2	1	4	0	4	0	2	0
	仏教学研究科 計		4	0	2	1	4	0	4	0	2	0
	人間学研究科	福祉・臨床心理学専攻	1	0	0	1	0	0	0	0	3	1
	人間学研究科 計		1	0	0	1	0	0	0	0	3	1
	文学研究科	宗教学専攻	0	0	0	0	3	0	2	0	0	0
		史学専攻	1	0	0	0	0	0	0	0	0	0
		国文学専攻	0	0	0	0	0	0	0	0	0	0
		比較文化専攻	0	0	0	0	0	0	0	0	0	0
	文学研究科 計		1	0	0	0	3	0	2	0	0	0
	博士 計		6	0	2	2	7	0	6	0	5	1

就職・進学状況

● 学部卒業者の就職・進学状況

平成28年5月1日現在

業種	業種																		合計				
	建設業	製造業	情報通信業	マスコミ	運輸、郵便業	卸売業	小売業	金融業	不動産、物品賃貸業	生活関連サービス業、娯楽業	宿泊業、飲食サービス業	サービス業	複合サービス業	学校教育、その他学習支援業	医療・福祉	宗教	公務員	その他		一般的な仕事に就いた者	就職活動中の者	進学	進学準備中の者
学科																							
仏教学科	2	2				2	6	2		1		2	1	5	2	47		13	5		27		117
社会福祉学科		2		2	1	2	6	3	1	1	1	2	1		59		5	2	1	1			90
人間環境学科		1	6	1		3	14	2	1	4		9		2	7		2	4		1	1		58
教育人間学科		1	1	2	1	3	10	2	7	1	2	6		11	1		2	6	2	3	2		63
人間科学科	2	3	11	4	2	4	25	6	8	3	1	11	1	2	4		1	4	1	6	5	4	108
臨床心理学科	3	4	6	4	1	2	21	1	4	1	2	9	2		13	1		8	3	4	15	3	107
人文学科	5	9	20	4	3	4	28	2	5	5	5	12	2	8	9	1	3	9	8	4	10	1	157
歴史学科	5	9	16	5	3	4	31	3	7	4	7	16	4	4	11	1	9	13	4	4	9		169
表現文化学科	2	8	30	47	4	14	29	5	5	5	3	20	1	3	7			17	8	8	2	2	220
合計	19	39	90	69	15	38	170	26	38	25	21	87	12	35	113	50	22	76	32	31	71	10	1089

● 大学院修了者の就職・進学状況

業種	業種					合計
	学校教育、その他学習支援業	宗教	公務員	その他	進学	
研究科						
仏教学研究科		5		1	2	8
人間学研究科	2		2			4
文学研究科		1		1		2
合計	2	6	2	2	2	14

退学・除籍者数

平成28年4月1日～平成29年3月31日

学部名	学部										平成28年度在学生数 (C)	中途退学率 ((A) + (B)) ÷ (C)
	1		2		3		4		合計			
	退学	除籍	退学	除籍	退学	除籍	退学	除籍	退学 (A)	除籍 (B)		
仏教学部	4	0	2	0	2	0	1	0	9	0	498	1.8%
人間学部	12	1	11	2	5	1	5	3	33	7	1653	2.4%
文学部	4	1	9	0	2	0	3	0	18	1	1386	1.4%
表現学部	6	0	5	0	3	0	0	1	14	1	956	1.6%
心理社会学部	5	0	0	0	0	0	0	0	5	0	272	1.8%
地域創生学部	2	0	0	0	0	0	0	0	2	0	62	3.2%
合計	33	2	27	2	12	1	9	4	81	9	4827	1.9%

研究科名	修士課程 (博士前期課程)						平成28年度在学生数 (C)	中途退学率 ((A) + (B)) ÷ (C)
	1		2		合計			
	退学	除籍	退学	除籍	退学 (A)	除籍 (B)		
仏教学研究科	1	0	3	0	4	0	61	6.6%
人間学研究科	0	0	0	0	0	0	50	0.0%
文学研究科	0	0	2	0	2	0	31	6.5%
合計	1	0	5	0	6	0	142	4.2%

研究科名	博士後期課程								平成28年度在学生数 (C)	中途退学率 ((A) + (B)) ÷ (C)
	1		2		3		合計			
	退学	除籍	退学	除籍	退学	除籍	退学 (A)	除籍 (B)		
仏教学研究科	0	0	0	0	0	0	0	0	17	0.0%
人間学研究科	0	0	0	0	0	0	0	0	9	0.0%
文学研究科	0	0	0	0	0	0	0	0	16	0.0%
合計	0	0	0	0	0	0	0	0	42	0.0%

留年者数

学部	性別	学年				計
		1	2	3	4	
仏教学部	男	5	6	0	2	13
	女	1	0	0	0	1
	計	6	6	0	2	14
人間学部	男	12	13	0	10	35
	女	5	6	0	4	15
	計	17	19	0	14	50
文学部	男	8	1	0	3	12
	女	2	5	0	4	11
	計	10	6	0	7	23
表現学部	男	1	2	0	8	11
	女	0	3	0	2	5
	計	1	5	0	10	16
合計	男	26	22	0	23	71
	女	8	14	0	10	32
	計	34	36	0	33	103

平成28年度学費 (2016年度入学者)

※下記金額の他に父母会費(年額5,000円)、鴨台会(同窓会)費(年額7,500円・編入生は年額15,000円(4年次まで))を納入。

● 仏教学部 仏教学科

単位：円

	授業料	施設設備費	教育充実費	演習実習費	合計
仏教学コース	700,000	200,000	50,000	-	950,000
国際教養コース	700,000	200,000	50,000	30,000	980,000
宗学コース	700,000	250,000	50,000	-	950,000

● 人間学部

	授業料	施設設備費	教育充実費	演習実習費	合計
教育人間学科	700,000	200,000	50,000	-	950,000
社会福祉学科	700,000	200,000	50,000	30,000	980,000
人間環境学科	700,000	250,000	50,000	30,000	980,000

● 心理社会学部

	授業料	施設設備費	教育充実費	演習実習費	合計
人間科学科	700,000	200,000	50,000	15,000	965,000
臨床心理学科	700,000	200,000	50,000	30,000	980,000

● 文学部

	授業料	施設設備費	教育充実費	演習実習費	合計
日本文学科	700,000	200,000	50,000	-	950,000
人文学科	700,000	200,000	50,000	-	950,000
歴史学科	700,000	250,000	50,000	-	950,000

● 表現学部 表現文化学科

	授業料	施設設備費	教育充実費	演習実習費	合計
クリエイティブライティングコース	750,000	200,000	50,000	-	1,000,000
出版・編集コース	750,000	200,000	50,000	-	1,000,000
放送・映像表現コース	750,000	250,000	50,000	-	1,050,000
エンターテインメントビジネスコース	750,000	200,000	50,000	-	1,000,000
英語表現・コミュニケーションコース	750,000	200,000	50,000	-	1,000,000

● 地域創生学部

	授業料	施設設備費	教育充実費	演習実習費	合計
地域創生学科	1,000,000	200,000	50,000	-	1,250,000

40名以下の授業開講率

科目区分	全授業開講数(A)	Aのうち40名以下の授業数(B)	40名以下の授業開講率 (B)÷(A)
第Ⅰ類科目	661	301	45.5%
仏教学科	356	299	84.0%
社会福祉学科	166	123	74.1%
人間環境学科	162	107	66.0%
臨床心理学科	152	93	61.2%
人間科学科	138	68	49.3%
教育人間学科	162	88	54.3%
第Ⅱ類科目	110	63	57.3%
人文学科	98	67	68.4%
日本文学科	98	67	68.4%
歴史学科	275	172	62.5%
表現文化学科	490	382	78.0%
地域創生学科	67	47	70.1%
第Ⅱ類科目(学部共通)	93	44	47.3%
第Ⅱ類科目(心理社会学部共通)	16	1	6.3%
第Ⅲ類科目	197	117	59.4%
合計	3,143	1,972	62.7%

国家試験合格率

名称	受験者数	合格者数	合格率
社会福祉士	60	36	60.0%
精神保健福祉士	4	4	100.0%
臨床心理士	新卒者	9	75.0%
	既卒者	6	50.0%

国際交流

● 海外派遣学生数(協定留学者数)

年度	国名	派遣先	人数
平成28年度	大韓民国	東西大学校	1
	合計		
平成26年度	派遣なし		
	合計		0
平成24年度	ドイツ	ミュンヘン大学	1
	中華人民共和国	上海大学	1
	大韓民国	東國大学校	1
	合計		3

年度	国名	派遣先	人数
平成27年度	アメリカ合衆国	ハワイ大学	1
	ドイツ	ミュンヘン大学	1
	合計		2
平成25年度	アメリカ合衆国	ハワイ大学	1
	大韓民国	東國大学校	1
	合計		2

● 留学生数(学部)

平成28年5月1日現在

学部	学科	専攻	正規留学生数												短期留学生数					
			1			2			3			4			合計					
			男	女	計	男	女	計	男	女	計	男	女	計	男	女	計			
仏教学部	仏教学科				0			0			0		1	1	0	1	1			0
	仏教学部 計		0	0	0	0	0	0	0	0	0	0	1	1	0	1	1	0	0	0
人間学部	仏教学科				0			0			0		0	0	0	0	0			0
	人間福祉学科	社会福祉学専攻			0			0			0		0	0	0	0	0			0
		臨床心理学専攻			0			0			0		0	0	0	0	0			0
	社会福祉学科 (アーバン福祉学科)	ソーシャルワーク専攻			0			0			0		0	0	0	0	0			0
		環境コミュニティ専攻			0			0			0		0	0	0	0	0			0
		人間環境学科			0			0			0		0	0	0	0	0			0
	臨床心理学科			0			0			0	1		1	1	0	1			0	
	人間科学科			0			0			0			0	0	0	0			0	
	人間科学科	人間科学専攻			0			0			0			0	0	0	0			0
		教育人間学専攻			0			0			0			0	0	0	0			0
教育人間学科					0					0			0	0	0	0			0	
	人間学部 計		0	0	0	0	0	0	0	0	1	0	1	1	0	1	0	0	0	
文学部	人文学科				0			0					0	0	0	0			0	
	日本文学科				0			0					0	0	0	0	7	14	21	
	歴史学科(歴史文化学科)			0			0			1		1	1	0	1			0		
	表現文化学科			0			0			0		0	0	0	0			0		
	文学部 計		0	0	0	0	0	0	0	1	0	1	1	0	1	7	14	21		
表現学部	表現文化学科				0			0		1		1	1	0	1			0		
	表現学部 計		0	0	0	0	0	0	0	1	0	1	1	0	1	0	0	0		
心理社会学部	人間科学科				0			0					0	0	0	0			0	
	臨床心理学科				0			0					0	0	0	0			0	
	心理社会学部 計		0	0	0	0	0	0	0	0	0	0	0	0	0	0	0	0		
地域創生学部	地域創生学科				0			0					0	0	0	0			0	
	地域創生学部 計		0	0	0	0	0	0	0	0	0	0	0	0	0	0	0	0		
	合計		0	0	0	0	0	0	0	0	3	1	4	3	1	4	7	14	21	

● 留学生数(大学院)

課程	研究科	専攻	留学生数									
			1			2			合計			
			男	女	計	男	女	計	男	女	計	
博士課程前期 (修士課程)	仏教学研究科	仏教学専攻			0			0	0	0	0	
		仏教学研究科 計	0	0	0	0	0	0	0	0	0	
	人間学研究科	社会福祉学専攻			0		1	1	0	1	1	
		臨床心理学専攻			0			0	0	0	0	
		人間科学専攻			0			0	0	0	0	
		人間学研究科 計	0	0	0	0	1	1	0	1	1	
	文学研究科	宗教学専攻						0	0	0	0	
		史学専攻						0	0	0	0	
		国文学専攻						0	0	0	0	
		比較文化専攻				1		1	1	0	1	
	文学研究科 計	0	0	0	1	0	1	1	0	1		
	博士課程前期(修士課程) 計	0	0	0	1	1	2	1	1	2		
博士課程後期	仏教学研究科	仏教学専攻			0			0		1	1	
		仏教学研究科 計	0	0	0	0	0	0	1	1	0	
	人間学研究科	福祉・臨床心理学専攻			0			0		0	0	
		人間学研究科 計	0	0	0	0	0	0	0	0	0	
	文学研究科	宗教学専攻						0			0	0
		史学専攻						0			0	0
		国文学専攻						0			0	0
		比較文化専攻						0			0	0
		文学研究科 計	0	0	0	0	0	0	0	0	0	
		博士課程後期 計	0	0	0	0	0	0	0	1	1	

財務の概要

決算の概要

計算書類の用語解説

学校法人の財務状況は、「資金収支計算書」「活動区分資金収支計算書」「事業活動収支計算書」「貸借対照表」で表します。「資金収支計算書」は、学校法人の予算及び実算において諸活動に対応するすべての収入及び支出を明らかにし、且つ、支払資金の収入・支出の顛末を明らかにする計算書です。

「活動区分資金収支計算書」は、資金収支計算書の内容を「教育活動」「施設整備等活動」「その他の活動」の各区分の資金の流れを把握するための資金収支計算書の付属表で、企業会計の「キャッシュ・フロー計算書」に近い計算書です。

「事業活動収支計算書」は、当該会計年度における「教育活動収支」「教育活動外収支」「特別収支」の3区分の収支均衡状況を把握し、且つ、学校法人の経営状態が健全であるかを把握する計算書です。

「貸借対照表」は、学校法人の財政状況を明らかにするために、貸借対照日（毎年度3月31日）において学校法人に属するすべての資産・負債・基本金及び消費収支差額の科目を一表に集めたものです。

以下、平成28年度の収入・支出の主な項目について説明します。

● 収支の主な概要

(1) 収入の部

学生生徒等納付金は、5,011,980千円です。

地域創生学部新入生の学費及び平成25年度より実施している人文学科定員増による効果として、平成27年度比約200,000千円の収入増です。学生生徒等納付金比率は80.6%で、本学収入のうち大きな割合です。

手数料収入は、156,291千円です。入学検定料収入が主なものであり、学部志願者数は9111名です。（前年度は7415名）

寄付金収入は、343,954千円です。（設立宗団200,000千円、時宗6000千円、教育学生生活支援7160千円、課外活動関係5810千円、90周年勸募1350千円、父母会21,550千円、鴨台会12,530千円、ティー・マップ80,000千円、計/334,400千円が主なものです。）

補助金収入は、479,271千円です。（経常費補助金467,249千円、設備整備補助金10,724千円 計/477,973千円が主なものです。）

資産売却収入は、1,223,893千円です。なお、売却による純粋な収入は、事業活動収支計算書の「有価証券売却差額」に計上した73,893千円です。

付随事業・収益事業収入は、33,465千円です。補助活動収入（大正大学出版会の出版物売上収入等）は、14,527千円です。附属事業収入（附属研究所の収入）は、11,424千円です。受託事業収入（地方公共団体等からの研究委託収入）は、7513千円です。

受取利息・配当金収入は、73,854千円です。定期預金や社債等の受取利息です。雑収入は、126,199千円です。私立大学退職金財団交付金収入95,976千円は、教職員退職に対する交付金です。

(2) 支出の部

人件費支出は、314,742千円です。教職員給与・退職金等の支出です。大学の収入に対する比率（人件費比率）は約50%です。

教育研究経費支出は、1,314,961千円です。教材や奨学金など教育にかかる支出です。大学の収入に対する比率（教育研究経費比率）は、約32%です。

管理経費支出は、562,929千円です。法人運営など大学の管理にかかる支出です。大学の収入に対する比率（管理経費比率）は、約10%です。

借入金等返済支出は、50,000千円です。償還計画に基づく返済です。

施設関係支出は、127,194千円です。山形県長井エリアキャンパス開設に伴う土地・建物取得などによるものです。設備関係支出は、134,210千円です。教育機器備品、図書などの取得にかかるものです。

翌年度繰越支払資金は、2,330,847千円です。予算比29,784千円の減少です。

● 当該年度の収支

事業活動収支計算書で当該年度の収支状況を捉えることができます。基本金組入前当年度収支差額（従来の「帰属収支差額」）は、571,046千円の収入超過です。ここから、建物や機器備品などの基本金となる金額を差し引いたものが当年度収支差額です。今年度は370,718千円の支出超過となり、累積収支差額は7,698,229千円の支出超過です。

● 自己資金の状況

貸借対照表流動資産の現金預金が、前年度比333,120千円減少していますが、これは、平成27年度未払金が15号館竣工時残金など例年より多く、その支払いを平成28年度に行ったことによるものです。

● 貸借対照表 (平成29年3月31日)

単位：円

資産の部			
科 目	本年度末	前年度末	増 減
固定資産	24,108,298,464	24,014,032,573	94,265,891
有形固定資産	19,562,419,377	20,039,353,760	△ 476,934,383
土地	2,540,674,870	2,539,141,563	1,533,307
建物	11,970,092,771	12,355,629,533	△ 385,536,762
構築物	423,762,772	469,803,663	△ 46,040,891
教育研究用機器備品	865,370,929	939,978,096	△ 74,607,167
管理用機器備品	57,644,049	66,163,020	△ 8,518,971
図書	3,686,777,052	3,609,117,407	77,659,645
車両	999,434	1,778,978	△ 779,544
建設仮勘定	17,097,500	57,741,500	△ 40,644,000
特定資産	4,462,623,217	3,881,901,430	580,721,787
第3号基本金引当特定資産	820,885,403	790,522,791	30,362,612
地域人材育成奨学基金引当特定資産	205,305,481	100,529,902	104,775,579
退職給与引当特定資産	1,263,546,998	1,291,208,688	△ 27,661,690
大学整備費引当特定資産	1,442,464,698	969,577,935	472,886,763
施設修繕引当特定資産	873,039	873,031	8
高柳奨学基金引当特定資産	220,149,407	219,103,815	1,045,592
仏教学奨学基金引当特定資産	5,041,089	5,040,518	571
狩野俊英奨学基金引当特定資産	16,022,308	16,017,050	5,258
父母会教育奨励基金引当特定資産	21,329,338	21,324,012	5,326
鴨台会基金引当特定資産	450,000,000	450,000,000	0
藤井かよ奨学基金引当特定資産	17,005,456	17,703,688	△ 698,232
その他の固定資産	83,255,870	92,777,383	△ 9,521,513
電話加入権	1,759,928	1,759,928	1,759,928
ソフトウェア	19,984,942	29,507,455	△ 9,522,513
有価証券	30,000,000	30,000,000	0
保証金	1,000	0	1,000
敷金	510,000	510,000	0
出資金	31,000,000	31,000,000	0
流動資産	2,542,286,875	2,843,053,989	△ 300,767,1140
現金預金	2,330,847,567	2,663,968,249	△ 333,120,682
未収入金	126,344,332	109,074,775	17,269,557
貯蔵品	60,737,846	49,088,026	11,649,820
前払金	10,422,935	5,847,018	4,575,917
立替金	8,098,775	8,178,771	△ 79,996
仮払金	5,835,420	6,897,150	△ 1,061,730
資産の部合計	26,650,585,339	26,857,086,562	△ 206,501,223

単位：円

負債の部			
科 目	本年度末	前年度末	増 減
固定負債	2,495,187,659	2,545,969,077	△ 50,781,418
長期借入金	1,300,000,000	1,350,000,000	△ 50,000,000
長期未払金	13,143,936	20,311,230	△ 7,167,294
退職給与引当金	1,182,043,723	1,175,657,847	6,385,876
流動負債	1,704,769,430	2,431,535,613	△ 726,766,183
短期借入金	50,000,000	50,000,000	0
未払金	263,319,049	969,447,526	△ 706,128,477
前受金	1,306,163,000	1,324,700,400	△ 18,537,400
預り金	85,287,381	87,387,687	△ 2,100,306
負債の部合計	4,199,957,089	4,977,504,690	△ 777,547,601

純資産の部			
科 目	本年度末	前年度末	増 減
基本金	30,148,857,573	29,207,092,444	941,765,129
第1号基本金	28,929,972,170	28,038,569,653	891,402,517
第3号基本金	820,885,403	790,522,791	30,362,612
第4号基本金	398,000,000	378,000,000	20,000,000
繰越収支差額	△ 7,698,229,323	△ 7,327,510,572	△ 370,718,751
翌年度繰越収支差額	7,698,229,323	7,327,510,572	370,718,751
純資産の部合計	22,450,628,250	21,879,581,872	571,046,378
負債及び純資産の部合計	26,650,585,339	26,857,086,562	△ 206,501,223

1. 重要な会計方針

(1) 引当金の計上基準

徴収不能引当金 …… 未収入金の徴収不能に備えるため、個別に見積もった徴収不能見込額を計上することとしています。
退職給与引当金 …… 退職金の支給に備えるため、期末要支給額 952,565,892円を基にして、私立大学退職金財団に対する掛金の累計額と交付金の累計額との繰入調整額を加減した金額の100%を計上しています。

(2) その他の重要な会計方針

有価証券の評価基準及び評価方法 …… 移動平均法に基づく原価法です。
たな卸資産の評価基準及び評価方法 …… 移動平均法に基づく原価法です。
預り金その他経過項目に係る収支の表示方法 …… 預り金その他経過項目に係る収入と支出は純額で表示しています。

2. 重要な会計方針の変更等

学校法人会計基準の一部を改正する省令(平成25年4月22日文部科学省令第15号)に基づき、計算書類の様式を変更しました。なお貸借対照表(固定資産明細表を含む。)について前年度末の金額は改正後の様式に基づき、区分及び科目を組み替えて表示しています。

- 3. 減価償却額の累計額の合計額 8,664,153,009 円
- 4. 徴収不能引当金の合計額 0 円
- 5. 担保に供されている 資産 なし
- 6. 翌会計年度以後の会計年度において基本金への組入れを行うこととなる金額 696,204,499 円
- 7. 当該会計年度の末日において第4号基本金に相当する資金を有していない場合のその旨と対策

第4号基本金に相当する資金を有しており、該当していません。

8. その他財政及び経営の状況を正確に判断するために必要な事項

(1) 有価証券(引当特定資産)の時価情報

① 総括表

単位：円

	当年度(平成29年3月31日)		
	貸借対照表計上額	時 価	差 額
時価が貸借対照表計上額を超えるもの	1,100,000,000	1,139,498,000	39,498,000
(うち満期保有目的の債券)	(1,100,000,000)	(1,139,498,000)	(39,498,000)
時価が貸借対照表計上額を超えないもの	2,950,000,000	2,701,859,000	△ 248,141,000
(うち満期保有目的の債券)	(2,950,000,000)	(2,701,859,000)	(△ 248,141,000)
合 計	4,050,000,000	3,841,357,000	△ 208,643,000
(うち満期保有目的の債券)	(4,050,000,000)	(3,841,357,000)	(△ 208,643,000)

② 明細表

単位：円

種 類	当年度(平成29年3月31日)		
	貸借対照表計上額	時 価	差 額
債 券	4,050,000,000	3,841,357,000	△ 208,643,000
株 式	0	0	0
投資信託	0	0	0
貸付信託	0	0	0
その他	0	0	0
合 計	4,050,000,000	3,841,357,000	△ 208,643,000
時価のない有価証券	0		
有価証券合計	4,050,000,000		

(2) 学校法人の出資による会社に係る事項

当学校法人の出資割合が総出資額の2分の1以上である会社の状況は次のとおりです。

- ①名称及び事業内容 株式会社ティー・マップ 教育研究に関する技術情報の仲介斡旋、施設賃貸、印刷出版販売等
- ②資本金の額 30,000,000 円 600 株
- ③学校法人の出資金額及び当該会社の総株式等に占める割合並びに当該株式等の入手日
 - 学校法人の出資状況 30,000,000 円 600 株 (総出資額に占める割合100%)
 - 入手日 平成14年4月1日 4,800,000 円 96 株 平成17年4月1日 5,200,000 円 104 株
 - 平成27年7月28日 20,000,000 円 400 株
- ④当期中に学校法人が受け入れた配当及び寄付の金額並びに学校法人との資金、取引等は次のとおりです。

単位：円

当該会社からの受入額		寄付金(受配者指定)	
配当金	0	施設利用料	80,000,000
出版関係	3,394,510	その他	5,832,000
光熱水・清掃費	2,214,000	合計	0
オープンカレッジ受講料	3,435,000		94,875,510
当該会社への支払額		合計	
教研)委託費	179,327,463	教研)学生諸費	7,432,109
管理)委託費	116,036,451	教研)研究費	19,106,910
教研)印刷費	5,149,752	管理)厚生費	1,367,152
管理)印刷費	3,389,885	管理)広告費	50,743,340
教研)修繕費	5,667,218	教育)雑費	1,583,078
教研)実験実習費支出	9,279,292	管理)雑費	3,269,098
教研)消耗品費	20,248,103	管理)渉外費	4,395,428
管理)消耗品費	1,236,295	教育研究機器備品	6,184,122
教研)旅費交通費	5,564,871	その他	2,798,218
管理)旅費交通費	3,204,359	合計	445,983,144

単位：円

	期首残高	資金支出等	資金収入等	期末残高
当該会社への出資金等	30,000,000	0	0	30,000,000
当該会社への未払金	101,805,812	101,805,812	50,763,259	50,763,259
当該会社からの未収入金	14,498,878	14,875,510	14,498,878	14,875,510

⑤当該会社の債務に係る保証債務 学校法人は当該会社について債務保証を行っていません。

(3) 所有権移転外ファイナンス・リース取引

通常の賃貸借取引に係る方法に準じた会計処理を行っている所有権移転外ファイナンス・リースは、次のとおりです。

リース物件の種類	リース料総額	未経過リース料期末残高
教育研究用機器備品	15,212,756	8,683,482
教育研究用消耗品	5,200,678	1,463,295
管理用消耗品	2,394,658	376,571
管理用機器備品	3,124,150	1,341,077

(4) 関連当事者との取引に係る事項

属性	役員、法人等の名称	住所	資本金又は出資金	事業の内容又は職業	議決権の所有割合	関係内容		取引の内容	取引金額	勘定科目	期末残高
						役員等の兼任等	事業上の関係				
役員・教職員が実質的に意思決定に関する機関の構成員の過半数を占めている法人	一般社団法人南三陸研修センター	宮城県本吉郡南三陸町	—	宿泊施設の運営管理	—	理事3名	施設の利用	施設利用料	53,145,660円	出資金	30,000,000円
										建物支出	36,556,000円
										仮払金	3,696,360円

取引条件及び取引条件の決定方針等 施設利用料については、近隣施設の価格を勘案し一般的取引条件と同様に決定しています。

(5) その他

校地借用について

当学校法人巣鴨校舎校地 23,809.44㎡のうち21,135.55㎡を建学以来、学校法人佛教教育学園より借り受けています。

平成24年4月1日付土地使用貸借契約(期間20年)に基づき、無償にて借り受けています。

又、契約同日付「覚書」により、高等教育機関として健全に経営されている限り、学校法人佛教教育学園は当該土地の返還は求めないとなっています。

● 資金収支計算書 (平成28年4月1日から平成29年3月31日まで)

単位：円

収入の部			
科目	予算	決算	差異
学生生徒等納付金収入	5,009,098,000	5,011,980,760	△ 2,882,760
授業料収入	3,523,616,000	3,526,104,500	△ 2,488,500
入学金収入	302,460,000	302,460,000	0
実験実習料収入	40,000,000	37,140,450	2,859,550
施設設備資金収入	998,555,000	1,000,285,000	△ 1,730,000
教育充実費収入	122,900,000	123,000,000	△ 100,000
特別講座料収入	14,640,000	14,640,000	0
その他の納付金収入	6,927,000	8,350,810	△ 1,423,810
手数料収入	132,430,000	156,291,076	△ 23,861,076
入学検定料収入	121,010,000	145,475,000	△ 24,465,000
試験料収入	634,000	694,000	△ 60,000
証明手数料収入	2,750,000	2,573,332	176,668
大学入試センター試験実施手数料収入	5,083,000	5,211,744	△ 128,744
その他の手数料収入	2,953,000	2,337,000	616,000
寄付金収入	341,483,000	343,954,502	△ 2,471,502
特別寄付金収入	54,483,000	56,460,000	△ 1,977,000
一般寄付金収入	287,000,000	287,494,502	△ 494,502
補助金収入	512,640,000	479,271,963	33,368,037
国庫補助金収入	512,000,000	477,973,000	34,027,000
地方公共団体補助金収入	640,000	1,298,963	△ 658,963
資産売却収入	890,000,000	1,223,893,737	△ 333,893,737
有価証券売却収入	890,000,000	1,223,893,737	△ 333,893,737
付随事業・収益事業収入	19,814,000	33,465,048	△ 13,651,048
補助活動収入	7,410,000	14,527,420	△ 7,117,420
附属事業収入	8,310,000	11,424,510	△ 3,114,510
受託事業収入	4,094,000	7,513,118	△ 3,419,118
受取利息・配当金収入	79,490,000	73,854,341	5,635,659
第3号基本金引当特定資産運用収入	13,490,000	12,788,991	701,009
その他の受取利息・配当金収入	66,000,000	61,065,350	4,934,650
雑収入	103,128,000	126,199,607	△ 23,071,607
施設設備利用料収入	5,670,000	5,952,000	△ 282,000
私立大学退職金財団交付金収入	74,055,000	95,976,220	△ 21,921,220
その他の雑収入	23,403,000	24,516,287	△ 1,113,287
過年度修正収入	0	△ 244,900	244,900
借入金等収入	0	0	0
前受金収入	1,365,000,000	1,306,163,000	58,837,000
授業料前受金収入	800,000,000	734,112,500	65,887,500
入学金前受金収入	260,000,000	284,800,000	△ 24,800,000
実験実習料前受金収入	5,000,000	5,295,000	△ 295,000
施設設備資金前受金収入	230,000,000	209,750,000	20,250,000
教育充実費前受金収入	70,000,000	65,450,000	4,550,000
その他の前受金収入(教育活動)	0	6,755,500	△ 6,755,500
その他の収入	1,613,679,936	1,912,089,119	△ 298,409,183
第3号基本金引当特定資産取崩収入	13,489,240	240,000,000	△ 226,510,760
退職給与引当特定資産取崩収入	900,000,000	900,000,000	0
大学整備引当特定資産取崩収入	50,000,000	150,000,000	△ 100,000,000
高柳奨学基金引当特定資産取崩収入	402,470,000	401,864,566	605,434
鴨台会基金引当特定資産取崩収入	11,470,000	10,086,476	1,383,524
藤井かよ基金引当特定資産取崩収入	800,000	700,000	100,000
前期末未収入金収入	109,074,775	109,074,775	0
預り金受入収入	111,300,000	85,287,381	26,012,619
仮払金回収収入	6,897,150	6,897,150	0
立替金戻入収入	8,178,771	8,178,771	0
資金収入調整勘定	△ 1,444,700,400	△ 1,451,044,732	6,344,332
期末未収入金	△ 120,000,000	△ 126,344,332	6,344,332
前期末前受金	△ 1,324,700,400	△ 1,324,700,400	0
前年度繰越支払資金	2,663,968,249	2,663,968,249	
収入の部合計	11,286,030,785	11,880,086,670	△ 594,055,885

支出の部			
科目	予算	決算	差異
人件費支出	3,154,523,512	3,098,356,152	56,167,360
教員人件費支出	1,928,238,040	1,909,869,449	18,368,591
職員人件費支出	1,079,295,722	1,047,424,153	31,871,569
役員報酬支出	30,130,010	30,120,010	10,000
退職金支出	116,859,740	110,942,540	5,917,200
教育研究経費支出	1,419,381,279	1,314,961,839	104,419,440
消耗品費支出	73,846,554	73,560,029	286,525
光熱水費支出	140,443,710	116,459,709	23,984,001
旅費交通費支出	31,576,042	20,818,877	10,757,165
奨学費支出	82,412,000	77,564,000	4,848,000
通信費支出	42,452,794	36,191,770	6,261,024
印刷製本費支出	51,872,864	46,535,065	5,337,799
修繕費支出	112,805,565	111,222,715	1,582,850
厚生費支出	1,572,360	766,360	806,000
留学費支出	2,475,000	1,246,671	1,228,329
学生諸費支出	111,467,466	102,953,998	8,513,468
研究費支出	142,997,688	123,701,503	19,296,185
実験実習費支出	37,393,975	32,519,887	4,874,088
手数料支出	18,587,500	14,438,370	4,149,130
会議費支出	674,583	409,946	264,637
公租公課支出	371,454	239,851	131,603
損害保険料支出	11,661,995	11,479,393	182,602
賃借料支出	15,764,589	15,828,833	△ 64,244
委託費支出	528,172,276	517,592,140	10,580,136
雑費支出	12,832,864	11,432,722	1,400,142
管理経費支出	614,642,903	562,929,710	51,713,193
消耗品費支出	13,355,208	9,212,195	4,143,013
光熱水費支出	14,676,290	11,377,082	3,299,208
旅費交通費支出	14,678,480	10,814	792,3,863,688
通信費支出	7,099,616	8,604,645	△ 1,505,029
印刷製本費支出	19,131,181	18,614,737	516,444
修繕費支出	12,214,836	11,314,058	900,778
厚生費支出	10,670,000	8,422,808	2,247,192
諸会費支出	3,692,240	3,678,190	14,050
会議費支出	115,000	64,796	50,204
渉外費支出	22,953,045	17,326,225	5,626,820
公租公課支出	2,530,024	2,440,891	89,133
広告費支出	173,007,989	171,430,636	1,577,353
損害保険料支出	4,148,195	4,356,996	△ 208,801
賃借料支出	6,139,215	6,199,058	△ 59,843
委託費支出	282,133,231	254,952,869	27,180,362
寄付金支出	2,039,400	2,039,400	0
雑費支出	26,058,953	22,080,332	3,978,621
借入金等利息支出	9,019,413	9,019,413	0
借入金利息支出	9,019,413	9,019,413	0
借入金等返済支出	50,000,000	50,000,000	0
借入金返済支出	50,000,000	50,000,000	0
施設関係支出	139,000,565	127,194,000	11,806,565
土地支出	0	766,500	△ 766,500
建物支出	5,547,565	125,029,215	△ 119,481,650
構築物支出	0	1,398,285	△ 1,398,285
建設仮勘定支出	133,453,000	0	133,453,000
設備関係支出	120,950,850	134,210,590	△ 13,259,740
教育研究用機器備品支出	37,468,722	56,720,124	△ 19,251,402
管理用機器備品支出	300,000	300,000	0
図書支出	79,180,728	73,189,066	5,991,662
ソフトウェア支出	4,001,400	4,001,400	0
資産運用支出	2,646,823,250	3,433,373,829	△ 786,550,579
第3号基本金引当特定資産繰入支出	33,489,240	470,362,612	△ 436,873,372
地域人材引当特定資産繰入支出	103,500,000	104,775,579	△ 1,275,579
退職給与引当特定資産繰入支出	1,619,150,000	1,772,338,310	△ 153,188,310
大学整備引当特定資産繰入支出	474,400,000	672,886,763	△ 198,486,763
施設修繕引当特定資産繰入支出	10	8	2
高柳奨学基金引当特定資産繰入支出	402,802,000	402,910,158	△ 108,158

支出の部			
科目	予算	決算	差異
仏教学奨学基金引当特定資産繰入支出	500	571	△ 71
狩野俊英奨学基金引当特定資産繰入支出	2,005,000	5,258	1,999,742
父母会教育奨学基金引当特定資産繰入支出	5,000	5,326	△ 326
鴨台会基金引当特定資産繰入支出	11,470,000	10,086,476	1,383,524
藤井かよ基金引当特定資産繰入支出	1,500	1,768	△ 268
保証金支出	0	1,000	△ 1,000
その他の支出	1,071,658,756	1,101,503,573	△ 29,844,817
貸付金支払支出	600,000	0	600,000
前期末未払金支払支出	989,758,756	989,758,756	0
預り金支払支出	61,300,000	87,387,687	△ 26,087,687
前払金支払支出	20,000,000	10,422,935	9,577,065
仮払金支払支出	0	5,835,420	△ 5,835,420
立替金支払支出	0	8,098,775	△ 8,098,775
[予備費]	(44,754,341) 5,245,659		5,245,659
資金支出調整勘定	△ 305,847,018	△ 282,310,003	△ 23,537,015
期末未払金	△ 300,000,000	△ 276,462,985	△ 23,537,015
前期末前払金	△ 5,847,018	△ 5,847,018	0
翌年度繰越支払資金	2,360,631,616	2,330,847,567	29,784,049
支出の部合計	11,286,030,785	11,880,086,670	△ 594,055,885

注記 予備費(44,754,341)の使用額は次のとおりです。

退職金支出	30,938,510円
役員報酬支出	770,000円
修繕費支出	3,368,513円
教育研究用機器備品支出	9,137,318円
ソフトウェア支出	540,000円

● 活動区分資金収支計算書 (平成28年4月1日から平成29年3月31日まで)

単位：円

		科 目	金 額	
教育活動による資金収支	収入	学生生徒等納付金収入	5,011,980,760	
		手数料収入	156,291,076	
		特別寄付金収入	55,110,000	
		一般寄付金収入	287,494,502	
		経常費等補助金収入	468,547,963	
		付随事業収入	33,465,048	
		雑収入	126,199,607	
		教育活動資金収入計	6,139,088,956	
	支出	人件費支出	3,098,356,152	
		教育研究経費支出	1,314,961,839	
管理経費支出		562,929,710		
教育活動資金支出計		4,976,247,701		
	差引	1,162,841,255		
	調整勘定等	△ 64,594,738		
	教育活動資金収支差額	1,098,246,517		
整備等活動による資金	収入	施設設備寄付金収入	1,350,000	
		施設設備補助金収入	10,724,000	
		施設整備等活動資金収入計	12,074,000	
	支出	施設関係支出	127,194,000	
		設備関係支出	134,210,590	
		施設整備等活動資金支出計	261,404,590	
	差引	△ 249,330,590		
	調整勘定等	△ 689,083,907		
	施設整備等活動資金収支差額	△ 938,414,497		
小計(教育活動資金収支差額+施設整備等活動資金収支差額)			159,832,020	
その他の活動による資金収支	収入	有価証券売却収入	1,223,893,737	
		第3号基本金引当特定資産取崩収入	240,000,000	
		退職給与引当特定資産取崩収入	900,000,000	
		大学整備引当特定資産取崩収入	150,000,000	
		高柳奨学基金引当特定資産取崩収入	401,864,566	
		鴨台会基金引当特定資産取崩収入	10,086,476	
		藤井かよ基金引当特定資産取崩収入	700,000	
		預り金受入収入	85,287,381	
		仮払金回収収入	6,897,150	
		立替金戻入収入	8,178,771	
		小計	3,026,908,081	
			受取利息・配当金収入	73,854,341
			その他の活動資金収入計	3,100,762,422
		支出	借入金等返済支出	50,000,000
			第3号基本金引当特定資産繰入支出	470,362,612
	地域人材引当特定資産繰入支出		104,775,579	
	退職給与引当特定資産繰入支出		1,772,338,310	
	大学整備引当特定資産繰入支出		672,886,763	
	施設修繕引当特定資産繰入支出		8	
	高柳奨学基金引当特定資産繰入支出		402,910,158	
	仏教学奨学基金引当特定資産繰入支出		571	
	狩野俊英奨学基金引当特定資産繰入支出		5,258	
	父母会教育奨学基金引当特定資産繰入支出		5,326	
	鴨台会基金引当特定資産繰入支出		10,086,476	
	藤井かよ基金引当特定資産繰入支出		1,768	
	保証金支出		1,000	
	預り金支払支出		87,387,687	
	仮払金支払支出		5,835,420	
	立替金支払支出		8,098,775	
	小計		3,584,695,711	
		借入金等利息支出	9,019,413	
		その他の活動資金支出計	3,593,715,124	
	差引	△ 492,952,702		
	調整勘定等	0		
	その他の活動資金収支差額	△ 492,952,702		
支払資金の増減額(小計+その他の活動資金収支差額)			△ 333,120,682	
前年度繰越支払資金			2,663,968,249	
翌年度繰越支払資金			2,330,847,567	

● 事業活動収支計算書 (平成28年4月1日から平成29年3月31日まで)

単位：円

科 目		予 算	決 算	差 異	
事業活動収入の部	学生生徒等納付金	5,009,098,000	5,011,980,760	△ 2,882,760	
	授業料	3,523,616,000	3,526,104,500	△ 2,488,500	
	入学金	302,460,000	302,460,000	0	
	実験実習料	40,000,000	37,140,450	2,859,550	
	施設設備資金	998,555,000	1,000,285,000	△ 1,730,000	
	教育充実費	122,900,000	123,000,000	△ 100,000	
	特別講座料	14,640,000	14,640,000	0	
	その他の納付金	6,927,000	8,350,810	△ 1,423,810	
	手数料	132,430,000	156,291,076	△ 23,861,076	
	入学検定料	121,010,000	145,475,000	△ 24,465,000	
	試験料	634,000	694,000	△ 60,000	
	証明手数料	2,750,000	2,573,332	176,668	
	大学入試センター試験実施手数料	5,083,000	5,211,744	△ 128,744	
	その他の手数料	2,953,000	2,337,000	616,000	
	寄付金	340,483,000	345,584,719	△ 5,101,719	
	特別寄付金	53,483,000	55,110,000	△ 1,627,000	
	一般寄付金	287,000,000	287,494,502	△ 494,502	
	現物寄付	0	2,980,217	△ 2,980,217	
	経常費等補助金	502,640,000	468,547,963	34,092,037	
	国庫補助金	502,000,000	467,249,000	34,751,000	
	地方公共団体補助金	640,000	1,298,963	△ 658,963	
	付随事業収入	19,814,000	33,465,048	△ 13,651,048	
	補助活動収入	7,410,000	14,527,420	△ 7,117,420	
	附属事業収入	8,310,000	11,424,510	△ 3,114,510	
	受託事業収入	4,094,000	7,513,118	△ 3,419,118	
	雑収入	103,128,000	126,444,507	△ 23,316,507	
	施設設備利用料	5,670,000	5,952,000	△ 282,000	
	私立大学退職金財団交付金	74,055,000	95,976,220	△ 21,921,220	
	その他の雑収入	23,403,000	24,516,287	△ 1,113,287	
	教育活動収入計	6,107,593,000	6,142,314,073	△ 34,721,073	
教育活動収支	人件費	3,131,920,451	3,104,742,028	27,178,423	
	教員人件費	1,928,238,040	1,909,869,449	18,368,591	
	職員人件費	1,079,295,722	1,047,424,153	31,871,569	
	役員報酬	30,130,010	30,120,010	10,000	
	退職給与引当金繰入額	94,256,679	116,328,416	△ 22,071,737	
	退職金	0	1,000,000	△ 1,000,000	
	教育研究経費	2,093,178,879	1,986,751,336	106,427,543	
	消耗品費	73,846,554	76,193,646	△ 2,347,092	
	光熱水費	140,443,710	116,459,709	23,984,001	
	旅費交通費	31,576,042	20,818,877	10,757,165	
	奨学費	82,412,000	77,564,000	4,848,000	
	減価償却額	673,797,600	669,157,960	4,639,640	
	通信費	42,452,794	36,191,770	6,261,024	
	印刷製本費	51,872,864	46,535,065	5,337,799	
	修繕費	112,805,565	111,222,715	1,582,850	
	厚生費	1,572,360	766,360	806,000	
	留学費	2,475,000	1,246,671	1,228,329	
	事業活動支出の部	学生諸費	111,467,466	102,951,918	8,515,548
		研究費	142,997,688	123,701,503	19,296,185
		実験実習費	37,393,975	32,519,887	4,874,088
		手数料	18,587,500	14,438,370	4,149,130
		会議費	674,583	409,946	264,637
		公租公課	371,454	239,851	131,603
		損害保険料	11,661,995	11,479,393	182,602
		賃借料	15,764,589	15,828,833	△ 64,244
		委託費	528,172,276	517,592,140	10,580,136
		雑費	12,832,864	11,432,722	1,400,142
		管理経費	689,509,303	626,602,655	62,906,648
		消耗品費	13,355,208	9,212,195	4,143,013
		光熱水費	14,676,290	11,377,082	3,299,208
旅費交通費		14,678,480	10,814,792	3,863,688	
減価償却額		74,866,400	75,320,685	△ 454,285	
通信費		7,099,616	8,605,961	△ 1,506,345	
印刷製本費		19,131,181	20,078,495	△ 947,314	

		科目	予算	決算	差異
教育活動収支	事業活動支出の部	修繕費	12,214,836	11,314,058	900,778
		厚生費	10,670,000	8,422,808	2,247,192
		諸会費	3,692,240	3,678,190	14,050
		会議費	115,000	64,796	50,204
		渉外費	22,953,045	17,038,893	5,914,152
		公租公課	2,530,024	2,440,891	89,133
		損害保険料	4,148,195	4,356,996	△ 208,801
		広告費	173,007,989	171,430,636	1,577,353
		賃借料	6,139,215	6,199,058	△ 59,843
		委託費	282,133,231	242,127,387	40,005,844
		寄付金	2,039,400	2,039,400	0
	雑費	26,058,953	22,080,332	3,978,621	
	徴収不能額等	0	0	0	
	教育活動支出計	5,914,608,633	5,718,096,019	196,512,614	
教育活動収支差額			192,984,367	424,218,054	△ 231,233,687
教育活動外収支	事業活動収入の部	受取利息・配当金	79,490,000	73,854,341	5,635,659
		第3号基本金引当特定資産運用収入	13,490,000	12,788,991	701,009
		その他の受取利息・配当金	66,000,000	61,065,350	4,934,650
		その他の教育活動外収入	0	0	0
		教育活動外収入計	79,490,000	73,854,341	5,635,659
	事業活動支出の部	借入金等利息	9,019,413	9,019,413	0
		借入金利息	9,019,413	9,019,413	0
		その他の教育活動外支出	0	0	0
		教育活動外支出計	9,019,413	9,019,413	0
	教育活動外収支差額			70,470,587	64,834,928
経常収支差額			263,454,954	489,052,982	△ 225,598,028
特別収支	事業活動収入の部	資産売却差額	0	73,893,737	△ 73,893,737
		有価証券売却差額	0	73,893,737	△ 73,893,737
		その他の特別収入	11,000,000	16,563,847	△ 5,563,847
		施設設備寄付金	1,000,000	1,350,000	△ 350,000
		現物寄付	0	4,734,747	△ 4,734,747
		施設設備補助金	10,000,000	10,724,000	△ 724,000
		過年度修正額	0	△ 244,900	244,900
		特別収入計	11,000,000	90,457,584	△ 79,457,584
	事業活動支出の部	資産処分差額	10,000,000	8,464,188	1,535,812
		設備処分差額	10,000,000	8,464,188	1,535,812
		その他の特別支出	0	0	0
		特別支出計	10,000,000	8,464,188	1,535,812
	特別収支差額			1,000,000	81,993,396
[予備費]			(4,138,513)		45,861,487
			45,861,487		
基本金組入前当年度収支差額			218,593,467	571,046,378	△ 352,452,911
基本金組入額合計			△ 270,274,097	△ 941,765,129	671,491,032
当年度収支差額			△ 51,680,630	△ 370,718,751	319,038,121
前年度繰越収支差額			△ 7,327,510,572	△ 7,327,510,572	0
基本金取崩額			0	0	0
翌年度繰越収支差額			△ 7,379,191,202	△ 7,698,229,323	319,038,121
(参考)					
事業活動収入計			6,198,083,000	6,306,625,998	△ 108,542,998
事業活動支出計			5,979,489,533	5,735,579,620	243,909,913

注記 予備費(4,138,513)の使用額は次のとおりです。

役員報酬支出 770,000円
修繕費支出 3,368,513円

外部資金受入状況

● 学術研究助成基金助成金(基金分)

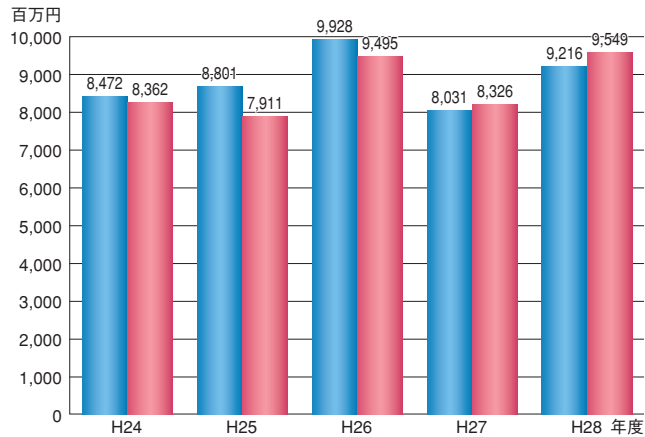
	No.	種目	研究代表者	所属・職	研究課題名	交付内定額		交付年度	
						直接経費	間接経費		
継続	1	基盤研究(C) (一般)	長谷川智子	心理社会学部・教授	母親の育児観・育児行動からみた幼児の食と睡眠に関する縦断研究	600,000	180,000	24～28	
	2	基盤研究(C) (一般)	高橋 正弘	人間学部・教授	環境課題が庸俗なアジアの自治体におけるコミュニティ支援型環境教育の研究	700,000	210,000	26～28	
	3	基盤研究(C) (一般)	米澤 嘉康	仏教学部・専任講師	7世紀の律文献にみられる仏教者と仏教教団の研究	1,000,000	300,000	26～28	
	4	基盤研究(C) (一般)	星野 英紀	文学部・名誉教授	戦時下・宗教系大学における宗教研究と宗教者養成に関する実証的研究	1,100,000	330,000	26～28	
	5	基盤研究(C) (一般)	西蔭 浩子	表現学部・教授	中国の英語教育に関する調査研究に基づく日本の大学英語教育再構築の試み	1,000,000	300,000	26～28	
	6	基盤研究(C) (一般)	澤口 恵一	心理社会学部・教授	日本西洋料理の発展経路とレストランワーカーの労働史	800,000	240,000	26～29	
	7	基盤研究(C) (一般)	岡山 朋子	人間学部・准教授	災害時におけるトイレ機能確保のための事業継続計画とその実践に関する研究	1,200,000	360,000	27～29	
	8	基盤研究(C) (一般)	犬塚 美輪	人間学部・准教授	メディアの混合利用における批判的思考プロセスおよびその促進方法の検討	1,300,000	390,000	27～30	
	9	基盤研究(C) (一般)	高野 篤子	人間学部・准教授	大学の教学部門を支える専門職に関する調査研究	1,500,000	450,000	27～29	
	10	基盤研究(C) (一般)	榎本 淳一	文学部・教授	日本古代における漢籍の伝来時期に関する研究	700,000	210,000	27～29	
	11	基盤研究(C) (一般)	鵜川 晃	人間学部・准教授	異文化適応問題を抱える移住者・難民に対する精神保健福祉専門家の態度に関する研究	1,500,000	450,000	27～29	
	12	挑戦的萌芽研究	林田 康順	仏教学部・教授	多死社会における仏教者の社会的責任	1,000,000	300,000	27～29	
	13	挑戦的萌芽研究	谷田 林士	心理社会学部・准教授	生理指標を用いた情動伝染過程の可視化：初年次教育における共感促進プログラムの開発	500,000	150,000	27～29	
	14	若手研究(B)	本田 裕子	人間学部・准教授	絶滅危惧種の野生復帰事業にかかる野生生物保全教育の意義と課題の析出	900,000	270,000	27～29	
	15	若手研究(B)	三浦 周	仏教学部・非常勤講師	近代仏教学と帝国日本—仏教国益論に関する基礎的研究—	600,000	180,000	27～29	
	16	若手研究(B)	山内 明美	人間学部・准教授	流域圏を単位とした文化の継承と生存基盤をめぐる研究—宮城県南三陸町を事例として—	900,000	270,000	27～29	
	17	若手研究(B)	日下田岳史	質証推進室IR・EMセンター・助教	進学前の期待便益と卒業後に得た便益に見る、女性に固有な大学進学の効用に関する研究	1,300,000	390,000	27～30	
	18	若手研究(B)	川俣 智路	心理社会学部・専任講師	高等学校への学びのユニバーサルデザイン(UDL)の導入とその効果検証	800,000	240,000	27～29	
新規	19	基盤研究(C) (一般)	倉西 憲一	仏教学部・非常勤講師	ネパールの仏教梵語写本に見られる写本文化の受容と変容	1,100,000	330,000	28～30	
	20	基盤研究(C) (一般)	今井 晴雄	地域創生学部・教授	多数決交渉がもたらしうる格差について	1,100,000	330,000	28～30	
	21	基盤研究(C) (一般)	平林 二郎	総合仏教研究所・研究員	ガンダーラ文化圏、および、中央アジア出土仏教写本の研究	1,100,000	330,000	28～30	
	22	基盤研究(C) (一般)	森 覚	総合仏教研究所・研究員	近現代日本の仏教絵本におけるブッダのイメージ研究	1,100,000	330,000	28～32	
	23	基盤研究(C) (一般)	新保 祐光	人間学部・准教授	地域包括ケアシステムにおける本人・家族の選好を重視した合意形成	900,000	270,000	28～31	
	24	若手研究(B)	鈴木さとみ	カウンセリング研究所・研究員	発達障がい者のウェルビーイングに影響する社会的環境的因子に関する定量的研究	1,100,000	330,000	28～30	
	25	若手研究(B)	三浦 巧也	人間学部・助教	私立中学校に在籍する特別な配慮を要する生徒に対する学校適応支援ガイドブックの開発	600,000	180,000	28～30	
	26	若手研究(B)	齋藤 知明	心理社会学部・専任講師	仮設住宅のコミュニティ再構築における宗教者・宗教団体の関与と政教関係に関する研究	800,000	240,000	28～29	
※基金分は、平成28年度の交付額を記載						小 計	25,200,000	7,560,000	
						合 計		32,760,000	

● 科学研究費補助金(補助金分)

	No.	種目	研究代表者	所属・職	研究課題名	交付内定額		交付年度	
						直接経費	間接経費		
継続	1	基盤研究(A) (一般)	星川 啓慈	文学部・教授	生命主義と普遍宗教性による多元主義の展開—国際データによる理論と実証の接合	12,400,000	3,720,000	28	
	2	基盤研究(B) (一般)	内山登紀夫	心理社会学部・教授	福島県の乳幼児を支援する—東日本大震災後のメンタルヘルスに関する介入研究	4,300,000	1,290,000	28	
新規	3	基盤研究(B) (一般)	加島 勝	文学部・教授	「器の信仰史」として見る汎アジアの舍利容器研究	4,200,000	1,260,000	28	
	4	基盤研究(B) (一般)	水田 健輔	地域創生学部・教授	高等教育政策に経済循環が与える影響に関する実証研究	3,700,000	1,110,000	28	
	5	基盤研究(B) (海外学術調査)	福島 真司	地域創生学部・教授	IRが支援する大学マネジメント・モデル・EMの現状と社会的課題	1,700,000	510,000	28	
						小 計	26,300,000	7,890,000	
						合 計		34,190,000	
採択件数 総計		31件		交付額 総計		66,950,000			

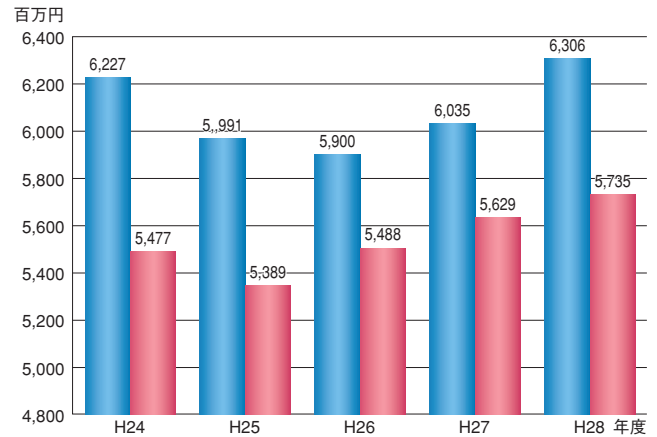
経年比較

● 資金収支の推移

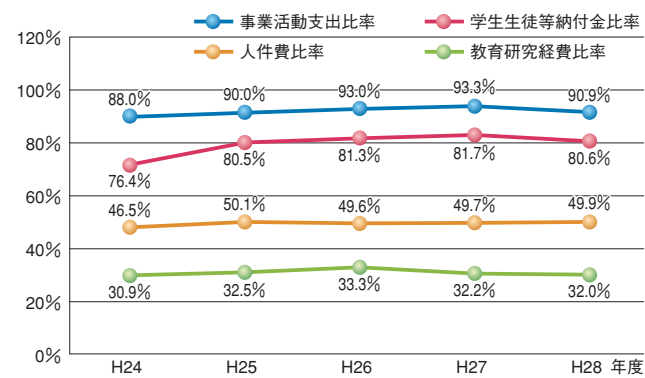


(注) 資金収支の推移の「資金収入」は資金収支計算書の「収入の部合計」から「前年度繰越支払資金」を控除した金額であり、「資金支出」は「支出の部合計」から「翌年度繰越支払資金」を控除した金額です。

● 事業活動収支の推移

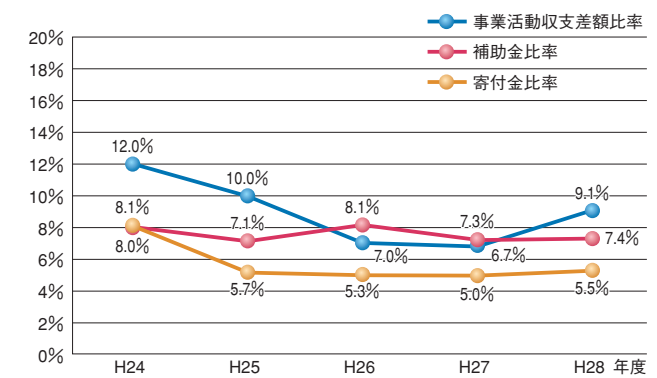


● 事業活動収支計算書関係財務比率の推移①



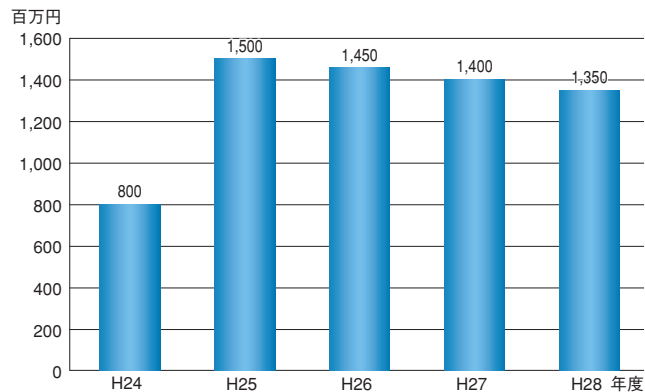
事業活動支出比率＝事業活動支出／事業活動収入
 学生生徒等納付金比率＝学生生徒等納付金／経常収入
 人件費比率＝人件費／経常収入
 教育研究経費比率＝教育研究経費／経常収入

● 事業活動収支計算書関係財務比率の推移②



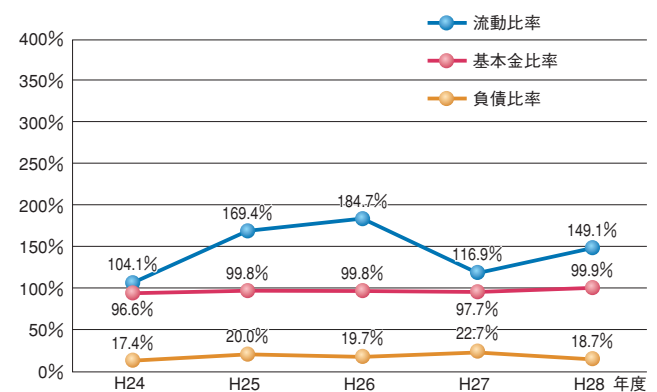
事業活動収支差額比率＝基本金組入前当年度収支差額／事業活動収入
 補助金比率＝補助金／事業活動収入
 寄付金比率＝寄付金／事業活動収入

● 借入金残高の推移



※新会計基準における各科目は、以下(旧会計基準)のとおり読み替えてください。
 【読替】 純資産→自己資金 負債＋純資産→総資産 繰越収支差額→消費収支差額
 事業活動支出→消費支出 事業活動収入→帰属収入
 経常収入→教育活動収入計＋教育活動外収入計

● 貸借対照表関係財務比率の推移



流動比率＝流動資産／流動負債
 基本金比率＝基本金／基本金要組入額
 負債比率＝総負債／純資産(＝基本金＋繰越収支差額)



大正大学

スガモで育む日本の未来。